

정신재활시설 수성베네스트

2023년 사업계획서



사회복지법인
베네스트

수성베네스트

I . 사업의 개요

- ☐ 사업기간 : 2023. 1. 1. ~ 2023 12. 31. (1년)
- ☐ 법 인 명 : 사회복지법인 베네스트
- ☐ 소 재 지 : 대구광역시 수성구 수성로 285 2,3층
- ☐ 전화번호 : 053) 762-5866 / 팩스번호 : 053) 762-5801
- ☐ 개 소 일 : 2004년 2월 2일
- ☐ 대 상 : 정신질환 및 정신장애인 35명
- ☐ 사업예산 : 총 378,390,790원(총 삼억칠천팔백삼십구만칠백구십원)
- ☐ 인 력 : 상 근 - 정신건강사회복지사 4명, 사회복지사 2명

II. 사업의 필요성 및 배경

정신재활시설은 정신건강증진 및 정신질환자 복지서비스 지원에 관한 법률 제 26조에 근거하여 정신질환자의 회복과 사회적응을 도모하기 위해 정신·사회재활서비스와 관련 훈련을 지원하는 시설로 재활훈련시설·생활시설·직업재활시설·기타시설 등으로 분류된다. 또한 정신질환자가 지역사회에서 주거의 안정 및 직업생활, 일상생활 등이 가능하도록 서비스를 지원하고 있다.

정신재활시설 이용함으로써 정신장애인은 약물에 대한 올바른 지식을 제공받고, 약물 복용의 필요성을 깨닫게 되고 약물 부작용에 대한 대처법과 증상에 대한 효과적인 대처법 교육을 받을 수 있으며 이를 통해 약물에 대한 순응 및 재발방지에 효과를 얻을 수 있다. 또한 언어적, 비언어적 행동기술, 대화기술 등이 향상되고 개인의 위생관리, 식생활관리 및 요리, 세탁 및 의복관리 등 스스로 자신의 생활을 유지하는데 필요한 기본적인 기술들이 향상될 수 있다. 직업재활을 통해서는 각자가 경험하는 증상에 대한 관리 뿐 아니라 생산적 활동을 할 수 있도록 지원하며 지역사회 구성원으로 생활해 나갈 수 있도록 지원한다. 더불어 가족교육 및 가족상담을 통해 가족들에게 정신질환의 원인과 경과, 치료 및 효과적인 대처방법에 관한 정보를 제공하며 정서적 지지를 통해 가족들의 부담을 줄일 수 있는 장점이 있다.

수성베네스트는 수성구 유일한 정신재활 시설로 정신장애인을 대상으로 지지적인 환경 및 체계적인 재활훈련 서비스를 제공하는 기관으로 각 개인의 잠재력과 강점에 초점을 두어 독립적인 사회생활을 할 수 있도록 지원하는 기관이다. 또한 수성구 지역 내 정신질환자의 조기발견으로 만성화를 예방하는 등 지역주민을 대상으로 한 질 높은 정신건강 서비스 개발을 위하여 노력하며, 편견 없고 더불어 함께하는 대구지역의 수성구 권역을 만들기 위해 앞장선다.

관내에 있는 유관기관의 사업들을 들여다보면 취약계층을 담당하는 지역사회 복지관에서조차 정신장애인에 대한 집중화된 사례관리 사업에 어려움을 호소하며 사례관리가 본 업무인 본 기관에 도움을 요청하는 경우가 많다. 이에 수성베네스트는 정신질환자들의 정신건강 회복, 지역사회 활동의 적응, 지역 구성원으로 소속될 수 있도록 돕는 유일한 기관으로 정신건강 서비스체계 안에서 관리 받고 있지 않은 고립된 정신장애인으로부터 재활서비스 안에 있는 정신장애인을 대상으로 특성화되고, 스펙트럼이 넓은 서비스 제공에 대한 의무를 가지고 있다. 또, 수성베네스트는 최근 정신건강서비스 패러다임에 발맞추어 당사자가 지역사회에서 주도적인 삶을 살아갈 수 있도록 지원하는 서비스를 개발하고 있으며 정신장애인들이 지역사회의 일원으로 살아갈 수 있도록 정신질환에 대한 인식개선과 더불어 함께하는 사회를 만들고

자 한다.

Ⅲ. 기관의 현황

1. 사명

수성베네스트(Suseong Benest)는 Best와 Nest의 이음말로 최고의 동지라는 뜻으로 정신장애인에게 따뜻하고 포근한 보금자리로 다가가려는 가족의 마음이 담겨져 있다. 이러한 수성베네스트는 공동체에서 상호지지를 통해 회원들의 강점, 잠재력이 발휘되도록 촉진하며 회원들이 스스로 생활하고, 일하고, 배울 수 있는 기회를 제공함으로 정신질환을 가진 사람들이 회복되도록 하는데 사명을 둔다.

2. 비전 및 미션

비전 : 수성베네스트는 정신건강사업의 선두주자로서, 최상의 지역사회서비스를 추구합니다.

미션 : 1) 당사자가 선택하는 삶
2) 당사자가 도전하는 삶
3) 당사자가 성장하는 삶

3. 사업운영 원칙

첫째, 최소 규제의 원칙 : 이용자의 능력과 욕구를 파악하여 이용자가 가능한 행동은 스스로가 할 수 있도록 지속적으로 권장해야 한다.

둘째, 이용자의 존엄성 유지의 원칙 : 이용자 개개인을 한 사람의 인격체로 존중하며 이용자의 권리를 인정하여 프로그램이나 정신재활시설 내의 의사결정에 적극 참여케 해야 한다.

셋째, 독립성 개발의 원칙 : 이용자 개인이 갖고 있는 관심과 능력을 새롭게 발견할 수 있는 기회를 확대하고 책임, 권리, 의무를 생활에 적용시켜야 한다.

넷째, 정상화 원칙 : 정신재활시설은 이용자가 일반적인 문화와 환경에 맞게 생활하는 방법을 터득할 수 있도록 기능하며, 지역사회 내에서의 직접적인 경험을 통해 훈련할 수 있도록 지원한다.

4. 사업의 목적

정신재활시설의 지속적인 사례관리 및 위기관리 프로그램을 통해 재발 방지 및 사회복귀가 가능하도록 돕는 것을 목적으로 한다.

첫째, 회원 개별 재활 계획을 수립하고, 다양한 서비스를 제공하여 정신질환의 재발예방 및 치료, 사회복귀를 촉진한다.

둘째, 꾸준한 취업장 개발과 직업재활사업의 향상으로 사회복귀와 지역사회 독립생활을 촉진할 수 있도록 한다.

셋째, 지역 주민(수성구 관내 등)에 대한 홍보와 교육을 강화하고 자발적인 참여를 유도함으로써 지역주민의 정신건강 및 삶의 질을 향상시키고 나아가 지역 정신보건 환경을 증진시킨다.

넷째, 정신보건 사업 전문 인력을 양성하여 지역사회 정신보건 사업의 발전을 기여한다.

5. 사업목표

첫째, 정신장애인이 지역사회에서 건강한 독립생활을 영위할 수 있도록 지원하며 관련된 자원을 개발하고 네트워킹 하는데 노력한다.

둘째, 정신장애인이 자신의 능력을 개발하도록 교육 및 취업 프로그램을 강화하고 지역사회 일자리 개발을 위해 노력한다.

셋째, 지역사회와의 협력을 강화하여 정신장애인에 대한 편견 해소와 인식개선을 위한 활동을 넓힌다.

넷째, 가족들이 회원과 정신재활서비스에 대해서 이해하고 지원자로서 역할을 할 수 있도록 돕는다.

다섯째, 시설 운영에 필요한 쾌적하고, 실용성 있는 공간이 확보될 수 있도록 자원 개발에 노력한다.

6. 연혁

연도	내 용
2004년	2월 수성베네스트 설치신고
	3월 수성베네스트 개소식
2005년	3월 정신장애인 창업지원 “홍당무-분식점” 오픈
	4월 수성베네스트 이웃과 함께하는 “Open House” 실시
2006년	3월 연합 사례회의 시작 (수성구정신보건센터, 대동병원 참여)
	5월 가족과 함께하는 “Open Program” 시작
	12월 제 1회 우수사업 및 정신장애극복 성공사례발표 개최 (수성구정신보건센터연계)
2007년	10월 Colorful Daegu 행사 참석 및 “열린 음악회” 개최 - 오카리나 공연
	12월 제 2회 우수사업 및 정신장애극복 성공사례발표 개최
2008년	1월 대구적십자사 “정신장애인 자원봉사단” 가입
	3월 “중증장애인 지원고용 민간위탁사업” 선정 및 실시 (한국장애인고용공단)
	12월 제3회 정신장애인극복 성공사례발표 개최 (수성구정신보건센터연계)
2009년	3월 정신장애인 직업재활기금마련행사 “꽃보다 나눔” 실시
	4월 “베네스트 안단테” 음악회 실시
	5월 “중증장애인 지원고용 민간위탁사업” 선정 및 실시 (한국장애인고용공단)
	7월 제주도 여름캠프 “내 생애 첫 제주여행” 실시
	12월 제 4회 정신장애인극복 성공사례발표 개최 (수성구정신보건센터연계)
2010년	1월 “중증장애인 지원고용 민간위탁사업” 선정 및 실시 (한국장애인고용공단) 공동모금회 기능보강 사업 “LOHAS In the Kitchen” 주방싱크대 설치 및 공사 실시
	3월 대구광역시자원봉사센터 자원봉사프로그램 공모사업 “손사랑,발사랑,마음사랑”실시
	5월 정신장애인 재활기금마련후원행사 “영화가 좋다!” 실시
	11월 한국문화예술교육진흥원 “2010 예술치유헌성화 지원사업”선정

	<p>및 실시</p> <p>12월 제5회 정신장애인극복 성공사례발표 개최 (수성구정신보건센터연계)</p>
2011년	<p>1월 “중증장애인 지원고용 민간위탁사업” 선정 및 실시(한국장애인고용공단) 예술치유 활성화 프로그램 실시 및 공연 활동</p> <p>3월 대구광역시자원봉사센터 자원봉사프로그램 공모사업 “에코홀릭” 실시</p> <p>4월 정신장애인 재활기금마련후원행사 “아름다운 나눔장터” 실시(2일)</p> <p>7월 정신장애인 재활기금마련후원행사 “영화가 좋다!2” 실시</p>
2012년	<p>3월 대구광역시자원봉사센터 자원봉사프로그램 공모사업 “소리샘” 실시</p> <p>5월 정신재활협회 피스인마인드 사업선정 “정신질환청소년을 위한 멘토링프로그램”</p> <p>7월 정신장애인 재활기금마련후원행사 “작은접시 속 큰사랑” 실시</p> <p>12월 대구광역시자원봉사대회 소리샘 자원봉사단 장려상 수상</p>
2013년	<p>1월 수성베네스트 이용인원 증량(35명 정원) 신고</p> <p>3월 수성베네스트 2층 확장기념 오픈 하우스 실시 “SDM(함께하는 의사결정)” 프로그램 선정 및 실시 (용인정신병원 WHO협력 기관)</p> <p>4월 정신보건기관협의회 초청 “소리샘” 오카리나 공연 실시</p> <p>8월 대구문화재단 해피핸즈 사업 선정 “소리샘”, “신나는 미술여행” 실시</p>
2014년	<p>3월 일본 노조에 병원 기관방문 및 실무자와의 만남</p> <p>4월 대구문화재단 해피클래스 사업 선정 “내마음의 풍경” 실시</p> <p>6월 아모레퍼시픽 사회공헌사업 아리따움 물품나눔 대상 시설 선정 시설 내소 인원 100% 달성</p> <p>7월 정신장애인 재활기금마련후원행사 “영화가 좋다!3” 실시</p> <p>8월 대구문화재단 해피핸즈 사업 선정 “라이스 클레이” 실시</p> <p>9월 내 안의 또다른 ‘나’를 찾는 DRAMA 테라피(연극치료) 실시</p> <p>10월 일본 노조에 병원 협력병원 방문 초청 공연 “소리샘” 오카리나 공연 실시</p> <p>11월 한국타이어 티움버스 프로포절 선정 “가족캠프 도란도란” 실시</p>
2015년	<p>3월 보건복지부 사회복귀시설 평가 - 우수등급 선정</p> <p>4월 취업 전 교육 “JOB-다” 실시(회원 ITQ 한글 A급 합격)</p> <p>5월 문화순회사업 - 신나는 예술여행 선정</p>

	<p>8월 대한장애인가족협회 예술연경대회 참석 - 합창, 장려상 수상</p> <p>11월 한국타이어 티움버스 프로포절 선정 “가족캠프-패밀리가 떴다” 실시</p> <p>12월 사회복지공동모금회 2016년 신청사업 선정 “연극치료-Show me the family”</p>
2016년	<p>4월 사회복지공동모금회 2016년 신청사업 “연극치료-Show me the family” 실시</p>
2017	<p>9월 대구사회복지공동모금회 프로포절 선정 “가족탐구생활”</p>
2018	<p>5월 대구사이버대학교 미술치료학과 연계 프로그램 “아로마테라피” 실시</p> <p>7월 수성구 자원봉사센터 연계 ‘수누리봉사단’ 발대식 및 자원봉사자 교육 실시 정신장애인 자조모임 ‘빛나는 OB 발대식’ 개최</p> <p>8월 법률종합복지관, 청인노인재가복지센터 연계 ‘수(秀)누리 봉사단 부서활동 자원봉사 활동 실시</p> <p>11월 대구사회복지공동모금회 배분지원사업 정신장애인의 자아존중감 향상 및 가족관계 개선을 위한 사이코-소시오드라마 “하우소(해피한 우리의 소리)선정)</p> <p>12월 대구사회복지공동모금회 배분지원사업 ‘가족탐구생활’ 최종 평가회 및 미술전시회 수성구청 지하철 역사에서 실시</p>
2019	<p>3월 한국 폴안센장학기금 장학생 최종 선정 한국타이어나눔재단 타이어 나눔 선정</p> <p>4월 대구국제마라톤대회 참여 대구사회복지공동모금회 배분사업 정신장애인의 자아존중감 향상 및 가족관계 개선을 위한 사이코-소시오드라마 ‘해우소’프로그램 실시 제 39회 ‘장애인의 날’ 행사 참여</p> <p>5월 가족과 함께하는 숲치료 ‘청도 숲체원’ 선정 및 실시 대구사회복지사 WORKSHOP 참여</p> <p>6월 대구문화재단 ‘찾아가는 문화마당’ 마타하리 선정 및 실시</p> <p>7월 2019년 하계 사회복지현장실습 지도 DIMF 대학생 뮤지컬페스티벌 공연 참관 선정</p> <p>8월 2019년 대구광역시 정신재활시설협회 정책토론회 참여</p>

	<p>10월 정신건강 축제 ‘정신건강 talk talk 행복의 문 뚝뚝’ 참여 한국가스공사 후원 온누리상품권 지원사업 선정</p> <p>11월 2019년 사회복지공동모금회 신청사업 정신장애인의 자아존중감 향상 및 가족개선을 위한 사이코-소시오 드라마 배우소(해피한 우리의 소리) 가족캠프 시행</p> <p>12월 수성베네스트 3층 여자화장실 개보수 2020년 신청사업 사회복지공동 모금회 정신장애인의 정서표현향상 및 자기효능감 증진을 위해 난타음악치료 프로그램 ‘소리울림’ 선정</p>
2020년	<p>2월 2020년 한국안센 폴안센 장학기금 최종선정 대구 장애인생활최육회 사업제안서 선정</p> <p>3월 대구 사회복지공동모금회 지원 코로나19 방역물품 지원금 제안서 선정</p> <p>4월 조선일보 주관 ‘이웃사랑’캠페인 후원기금 마련 선정 아모레퍼시픽 상반기 물품나눔사업 제안서 선정</p> <p>5월 대구 사회복지공동모금회 임대료지원 사업 제안서 선정</p> <p>7월 대구 사회복지공동모금회 코로나19 방역물품 지원금 제안서 선정</p> <p>8월 2020년 정신건강 및 코로나19 관련 수기 ‘다시서기’ 공모전 응모 2점 선정 대구도시공사 후원 소규모 장애인시설 화장실 배리어프리사업 선정 2020년 정신장애(질환) 인식개선 만화공모전 2점 선정</p> <p>9월 우리함께 행복나눔지원사업 선정</p> <p>12월 대구은행 기업후원금 지원 제안서 선정 국립정신건강센터 주관 ‘동료지원가 활동’ 교육 수료 및 최종합격 1인</p>
2021년	<p>2월 코로나-19 대비 비대면 서비스(건강톡톡, 요리톡톡) 프로그램 기획 설명절 ‘모두,함께 행복하게’ 특별프로그램 실시</p> <p>4월 코로나-19 대비 비대면 서비스 시행(건강톡톡, 요리톡톡) 당사지역량강화사업 ‘동행(Go-with) : 동료지원가 활동’ 계획 및 실행</p> <p>5월 상반기 자원봉사자 간담회 실시 지역사회연계 정신건강증진캠페인 ‘마음의 쉼, 이동상담차’ 운영</p> <p>6월 성폭력예방교육 실시 가정복지회 ‘이웃사랑’지원 추천서 제출 및 선정</p>

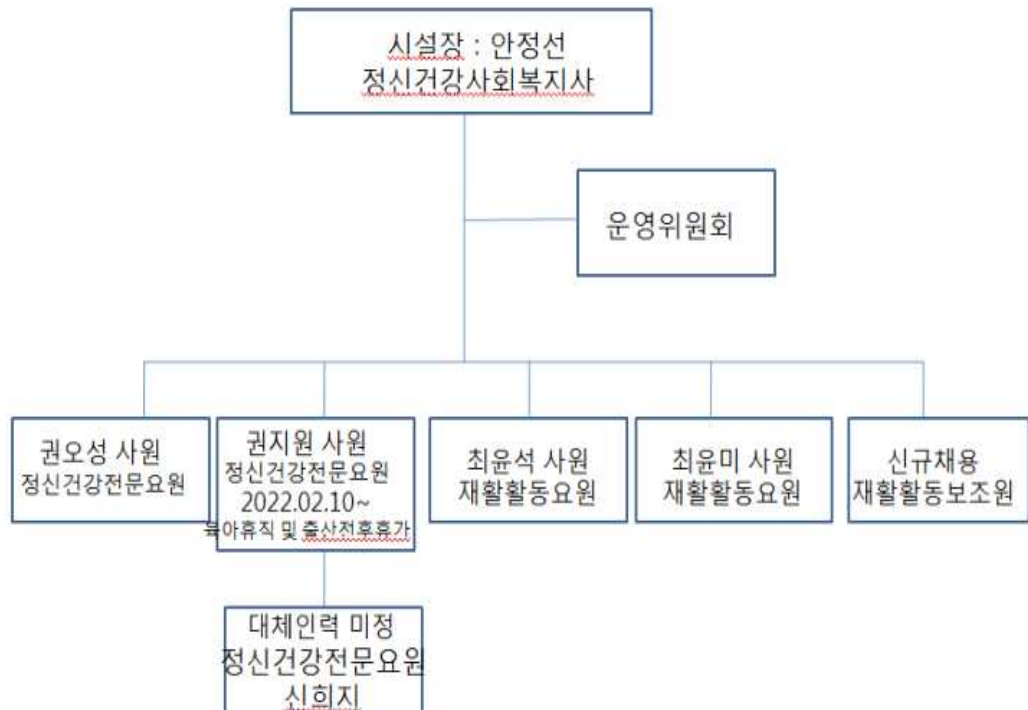
	<p>이웃예수사랑 방송 출연으로 개인후원 지원</p> <p>7월 가족교육 실시</p> <p>8월 코로나19를 대비하여 몸과 정신의 활력을 위한 'Clean up DAY' (농장활동, 운동활동) 프로그램 기획</p> <p>9월 추석특별명절 프로그램 실시</p> <p>10월 지역사회연계 정신건강증진 캠페인 '정신건강한마당' 계획 및 참여</p> <p>대구광역시장애인재활협회 주최 장애발생예방을 위한 재활수기 공모 장려장 수상(1인)</p> <p>11월 가족지원사업 가족야유회 '나눔의 숲 캠프 with family' 실시</p> <p>비대면 가족교육 실시</p> <p>12월 하반기 자원봉사자 간담회</p> <p>지역사회연계 '보고듣고말하기' 자살예방교육 실시</p> <p>가족교육 실시</p> <p>2021년 송년회 실시</p>
2022년	<p>1월 평생학습지원 '업사이클 환경교육 및 업사이클링 체험 프로그램 개설'</p> <p>아름다운 가게 물품나눔 사업 선정</p> <p>2월 아름다운가게 물품지원 사업 선정</p> <p>당사자 필수 의무교육 '인권교육 및 장애인학대예방교육' 실시</p> <p>3월 대구시청 지원 사랑의 그린 PC 신청사업 선정</p> <p>4월 비대면프로그램 '건강챌린지' 실시</p> <p>비대면 가족관계증진 및 가족기능회복 활동 '가화만사성(家和萬事成)' 실시</p> <p>정신건강증진 캠페인 '마음의 쉼, 마음안심버스' 실시</p> <p>5월 아름다운가게 물품지원 사업 선정</p> <p>가족지원사업 가족교육 '알면 쓸모있는 정신건강복지법' 실시</p> <p>6월 우양재단 건강먹거리 지원사업 '마음튼튼밥상' 사업 선정</p> <p>7월 수성베네스트 여름맞이 물놀이 및 생태문화탐방 '포스트 코로나, 자연과 함께하다!' 실시</p> <p>당사자 필수교육 성폭력 예방교육 실시</p> <p>8월 아름다운가게 물품지원 사업 선정</p> <p>하계 사회복지현장실습 실시</p> <p>가족지원사업 가족자조모임 당.나.귀(당신과 나에게 귀기울</p>

	<p>여요) 실시</p> <p>대구광역시 정신재활시설협회 주관 “동료지원가 양성과정”</p> <p>수성베네스트 당사자 3명 수료</p>
9월	<p>아리따움 물품나눔사업 선정</p> <p>2023년 정신건강증진시설(정신재활시설) 확충사업 선정</p> <p>추석명절 프로그램 ‘풍요로운 마음, 신명나는 한가위!’ 실시</p> <p>직업체험프로그램 ‘마음하나 커피내리기(바리스타체험)’ 실시</p>
10월	<p>아름다운가게 물품나눔 사업 선정</p> <p>대구광역시 정신건강축제 ‘내 마음속 희망을 찾아가는 시간’</p> <p>참여</p> <p>가족야유회 ‘몸과 마음의 힐링여행’ 실시</p>
11월	<p>대구오페라하우스 오페라 공연 관련 지원사업 선정-심청’</p> <p>관람</p>
12월	<p>대구은행(DGB)후원 지원서 제출 및 본점 사회공헌부 미팅</p>

IV. 추진 체계

1. 조직 및 주요 인력

가. 조직



나. 주요 인력

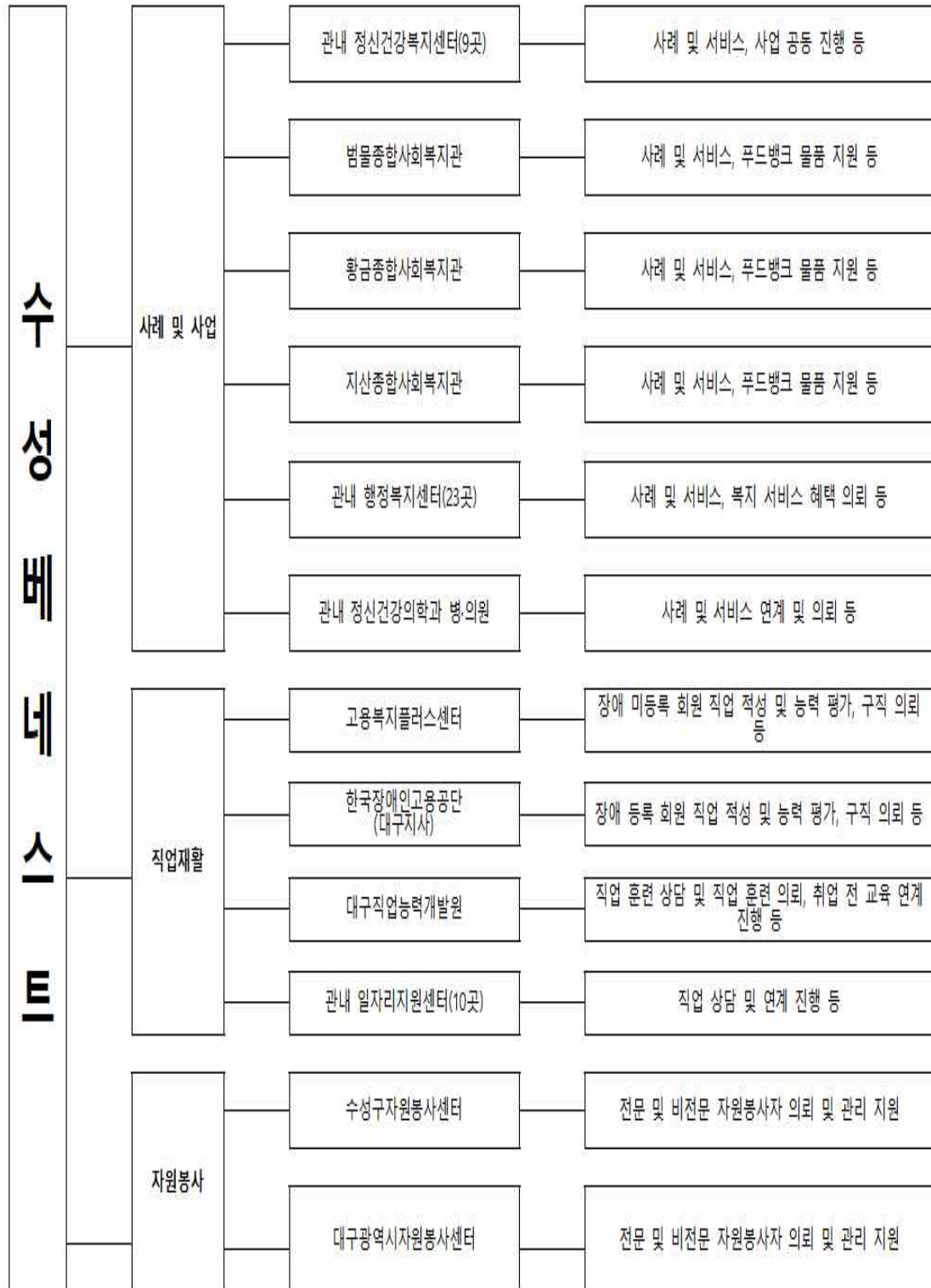
직위	이름	역할
시설장	안정선	업무 전반 총괄, 조정, 평가 인사 관련 업무 총괄, 사업 관련 각종 규정 및 지침 관리, 회원 및 가족 고충 상담 및 처리, 예산정리 및 총괄기타회계(보조금, 자부담, 후원금) 총괄, 세금관리(사대보험, 국세, 지방세), 운영위원회 진행 총괄, 대외 협력업무, 자문 관련 사업, 직원 수퍼비전 제공, 사업평가 및 재활프로그램 실행 자문, 조정 총괄 특화 사업 전반 총괄, 법인 업무, 기타외부지원 사업총괄

전문요원	권오성	보조금회계업무, 주간재활사업 총괄, 실행 및 평가(재활프로그램, 당사자활동), 일정조율, 전체 주간재활 사업 및 프로그램 일지, 실적관리, 연간 직원 필수교육 관리, 신규직원 교육 계획 수립 및 진행, 사회복지 실습생 교육 및 평가, 운영위원회, 시간외 업무 관리, 업무일지 관리 등
전문요원	권지원 (대체 인력 신희지)	자부담 회계업무, 당사자 지원사업, 정신건강 증진사업 기획 및 평가 총괄, 퇴록 회원 관리 및 인원보고, 이용회비 및 일체 관련 업무, 가족 교육 및 가족 지원 사업실행 및 계획 평가 총괄, 기관방문 시 소개 및 라운딩, 사례관리 체계 및 문서관리, 코로나 관련 행정업무 및 보고
재활활동요원	최윤석	직업재활 사업 총괄,(취업장 개발 및 관리, 직업재활 관련 프로그램 기획 및 실행 평가,) 시설 안전점검 총괄 및 정비(소화기, 소독, 방역, 가스 및 정기, 정수기 관리, 건축물 관리), 시설안전관리교육(화재 및 안전관리, 가스, 전기, 위생, 위기개입) 기획 및 평가 총괄, OB 및 취업자자조모임 기획 및 평가, 수.발신 공문관리,
재활활동요원	최윤미	후원금 회계업무, 지역사회 홍보 사업 기획 및 평가 총괄, 홍보물품 제작 및 관리, 후원자 관리 및 개발, 후원행사 등 후원업무 총괄, 외부자원(펀드 및 프로포절) 개발 및 정보수집, 차량 정기검사 및 청소, 관리, 자원봉사자 관리 및 기획 평가, 기관소개 서류제작, 소식지 제작, 주간업무 예정서 관리
재활활동 보조원	신규 채용	지역사회 홍보 사업(온라인 홍보 관리), 가족지원사업(부), 소식지 제작 (부), 지역사회 자연 개발 및 연계사업, 등,업무일지 관리, 내부기안문 관리, 비품, 소모품, 폐기물품 관리, 재물조사 총괄

2. 운영위원회

구 분	성 명	성 별	소 속 및 직 위	임 기 기 간	비 고
위원장	안정선	여	수성베네스트 /시설장	'22.10.01 ~ 25.09.30'	시설장
위원	이환주	여	수성구보건소 /방문관리팀장	'22.07.22 ~ 24.06.30'	시.군.구 소속의 공무원
위원	박선영	여	계명대학교 /사회복지학교수	'21.7.1. ~ 24.6.30.'	시설의 운영 또는 사회복지에 관하여 전문적인 지식과 경험이 풍부한 자
위원	채호병	여	수성구정신건강 복지센터/선임팀장	'22.3.21. ~ 23. 2.28.'	시설의 운영 또는 사회복지에 관하여 전문적인 지식과 경험이 풍부한 자
위원	신태선	여	수성베네스트 가족	'21.8.1. ~ 24.7.31'.	시설이용자의 보호자 대표
위원	이홍자	여	지역주민	'21.8.1. ~ 24.7.31'.	지역주민 대표
위원	배종표	남	수성베네스트 회원	'21.8.1. ~ 24.7.31'.	시설이용자 대표
위원	최윤석	남	수성베네스트 /정신건강전문요원	'22.10.01. ~ 25.9.30.'	시설종사자 대표

3. 연계자원 현황



수 성 베 네 스 트	정신건강증진 캠페인	수성구정신건강복지센터, 수성구가족센터	정신건강 인식개선, 기관홍보
		대구광역시, 대구광역시정신건강복지센터, 대구광역시정신재활시설협회	정신건강 인식개선, 정신건강체험부스 운영
	네트워크 회의	수성구정신건강복지센터, 지산종합사회복지관	당사자 자조모임 관련 실무자 간담회
		수성구정신건강복지센터, 수성구가족센터	마음안심버스 캠페인 운영 회의
	지역사회연계 사업	대구광역시 수성구보건소	건강증진 사업 진행 및 금연클리닉 연계
		수성구정신건강복지센터, 지산종합사회복지관	당사자 자조모임 연계 프로그램 진행(다름과 배려의 장), 지역사회 복지시설 종사자 대상 정신건강 관련 교육 실시 및 통합사례관리 진행
		대구광역시정신건강복지센터	중증정신질환자 지역사회서비스교육 수료제 '블레스U'
		대구광역시장애인체육회	운동 프로그램 진행
		대구장애인우권익문제연구소	당사자 성폭력 예방교육 실시
		국가 인권위원회	당사자 인권교육 실시
		대구등부중독관리통합지원센터	알코올 및 인터넷 중독에 대한 당사자 중독예방교육 실시
		수성구정신건강복지센터	당사자 자살예방교육 실시, 당사자 중심 정신건강사업(인식개선 활동, 전시회 등) 연계 실시
		국립부곡병원	'찾아가는 정신건강증진 프로그램' 진행

V. 전년도 평가 및 후년도 중점사업 / 중장기 계획

1. 2022년 평가

주요사업	평가
주간재활사업	<p>-2022년 주간재활사업 실행 횟수 및 참여 인원으로는 335회, 3,955명으로 전년도 대비 884명(78%) 상향되어 진행이 되었음. 코로나 19 사회적 거리두기를 준수하여 비대면 프로그램을 포함한 대면 프로그램을 상반기에는 오전시간에만 운영 / 하반기에는 오전·오후시간 모두 진행하여 실행 횟수와 참여 인원 상승에 영향을 주었던 것으로 평가됨.</p> <p>- 2022년 욕구에 기반한 중점 목표였던, ① 코로나 시대를 대비한 상호 지지체계 강화 ② 동료지원가 활동의 기반마련 ③ 평생학습체계마련 ④ 당사자 역량강화 기회확대 ⑤ 독립준비에 대한 그룹 활성화 등에 해당하는 카테고리별로 평가해볼 수 있음. 당사자의 참여와 역할, 역량을 확대할 수 있는 활동 중심으로 다양한 신규 프로그램을(대구가볼만한곳, 당사자 진행프로그램, 남·녀 자조모임, 이달의 이슈, 등산활동 등) 도입하여 진행하였음.</p> <p>-특히, 평생학습시스템 발판 마련으로 당사자의 역량강화 및 삶의 질 향상을 도모하는 것을 목적으로 취미/여가 영역에서 ‘업사이클’, ‘원데이클래스’를 진행하여 가족공예 및 업사이클 등과 같은 다양한 취미생활에 대한 장을 경험함. 역량강화 영역에서는 외부 자원을 연계하여 ‘직업체험 - 바리스타 과정 경험’을 진행하였음. 대중적인 직업 활동의 요소이나, 경험해보진 못한 분들에게 기회조차 주어지지 않는 부분을 함께 체험해봄으로 구직을 위한 동기향상에 긍정적 영향을 미친 것으로 사료됨.</p> <p>- 추후에도 주간재활프로그램 내에 직업체험의 요소를 지속할 예정이나 직업체험의 연계부분에서 고민하여야 할 부분이 다소 있는 것으로 파악됨. 단회기로만 경험할 수 있도록 한계지어져 있거나, 체험할 수 있는 직업군이 다양하지 않다는 점, 대구시 직업체험 관련 교육 기관에서 제공하는 대상이 발달장애인, 다문화 여성, 학생으로 국한되어 정신장애인 및 성인 대상으로 제공되는 교육의 한계점등이 있어 지역사회에 활용 가능한 자원을 폭넓게 모색해야 함과 한정적 예산내에 다양한 경험을 확대하기 위한 수요처 고려가 필요한 것으로 사료됨.</p> <p>-회복지향 및 독립/취업 지원으로는 SAR(Self-Awareness for Recovery) : 회복을 위한 자기이해를 선진지 기관과 정기적인 간담회를 통해 함께 고민하며 진행해 왔으며, 우양재단 먹거리 지원사업, 취업자조동아리 등을 운영하였음. 특히나, 우양재단지원 ‘마음튼튼밥상’을 통해 건강한 밥상차리기를 실생활에 적용할 수 있도록 시설에서 시연하고 - 가정에서 실행을 도모할 수 있도록 목표하였으며, 이 과정에 동료지원가가 함께 가정방문을 동행하여 활동을 원활하게 수행할 수 있도록 지원하고, 그 외의 부분에 대해서도 회원에 대한 이해도를 높힐 수 있는 기회로 사료되어 긍정적으로 평가됨.</p>
사례관리사업	<p>- 사례관리사업의 경우, 신규이용자면담, 심리사회적사정, 사정회의, 위기개입, 정기상담으로 구성됨.</p>

	<ul style="list-style-type: none"> - 신규이용희망자 면담의 경우 지역사회 유관기관 홍보 및 행정복지센터의 연계가 줄어 전년도 대비 10명가량 저조한 수치를 기록함. - 사정회의는 주 1회 진행되었으며 각 사례담당자들이 담당 회원의 컨디션을 공유하고 개입 방향을 논의하였음. 다만, 시간적인 여건의 부족으로 단기적인 개입만 진행되고, 중장기적인 관점에 대한 논의가 미흡하였다고 평가되어 단편적인 개입을 넘어 중장기적인 개입을 실시할 필요성이 제고됨. 또한, 심리사회적사정의 경우 사회복지 현장실습 과정에서 진행되었으며 당초 계획보다 적은 인원이 실습에 참여하여 계획한 목표에 미치지 못하였음. - 주 1회 내소 상담 및 전화상담을 활용하여 당사자의 욕구에 따른 개별화된 계획을 수립하고 사례개입의 연속성을 이어감. 다만, 인력의 부재와 업무의 과부하로 인해 심도 있는 문제에 대한 지속적이고 면밀한 상담이 미비했다고 평가됨.
회원필수 의무교육 관련	<ul style="list-style-type: none"> - 2022년 회원 필수교육은 사전에 계획된 일정대로 진행되었으며 해당 월에 일정 조율의 어려움으로 진행되지 못할 경우, 후월에 교육을 시행함으로써 계획 횟수에 맞게 실시됨. - 위기 대응 훈련을 통해 모의 상황을 구성하여 실제 발생할 수 있는 위기 상황에서의 대피 방법을 체험할 수 있었음. - 회원 필수교육 미참여자를 대상으로 가정 내로 우편 자료를 발송하여 시설의 서비스를 연속적으로 지원받을 수 있도록 제공함. 다만, 회원들의 흥미도가 떨어져 참여율이 저조한 모습이 발생하여 참여를 독려할 수 있는 방안을 고심할 필요성이 제고됨.
직원교육관련	<ul style="list-style-type: none"> - 2022년 정신재활시설 종사자 이수 의무교육을 계획에 준하여 실행 완료하였음. 다만 매년 반복되는 종사자 필수 교육이 대부분 사이버 교육으로 이루어지는 특성상 교육 내용에 집중하거나 알아본 내용을 깊게 숙지하기에는 다소 어려웠던 부분이 있는 것으로 평가함. 내부 종사자 스터디를 활용하여 관련 이슈를 공유해 본다거나 강사 섭외 등을 실시하여, 대면으로 교육을 실시하는 것도 필요할 것으로 사료됨. 또한, 욕구 조사에 기반한 종사자 스터디(북리딩) 등도 모든 일정에 맞춰 적절하게 진행됨. 스터디에 대한 만족도 평가 결과는 교육을 통해 상담에 대한 지식과 기술을 습득하고 활용할 수 있는 부분에 대해 가장 높은 만족도가 있는 것으로 파악됨. - 신규직원 1명의 입사로 신규직원을 대상으로 한 이론교육 및 당해연도 실무 관련 교육 등 또한 체계적인 과정을 통해 업무의 숙련도를 높일 수 있었던 것으로 평가됨.
가족지원사업	<ul style="list-style-type: none"> - 2022년 가족지원사업으로는 가족교육, 가족야유회, 가족자조모임 등의 세부사업으로 계획되어 진행되었음. - 가족교육 : 3회기 계획 대비 총 2회기 진행으로 전체 계획을 달성하지 못하였음. 회기 달성이 어려웠던 이유로는 장기간 인력부재, 업무 미흡 등 다양한 이유가 있는 것으로 평가됨. 진행된 2회의 교육에 관련하여서는 전년도 욕구조사를 기반으로 활동 주제 선정 및 진행이 원활하게 될 수 있었음. 상반기에는 보호자들의 욕구에 기반하여 ‘정신건강복지법에 관련된 내용’ 뿐 아니라 장애인 복지법 15조 폐지에 관한 움직임’등에 대해 진행됨. 관련된 교육 자료인 유인물을 사전 배부하여 원활한 진행도모할 수 있었고, 정신건강복지법에 관련된 내용과 더불어 장애인 복지법 15조 폐지와 관련된 움직임에 대한 내용을 다룸으로 변화하는 정책·제도에 대한 교육 제공의 필요성을 확인할 수 있던 것으로 평가됨. 교육 후에는 2022년 개편된 복

	<p>지정책에 대해서 보건복지부에서 편성한 책자를 기반으로 관련 내용: 저소득, 의료보장, 취업지원, 장애지원 등의 분야에 대해서 책자로 편집하여 배부함으로 매우 높은 만족도로 평가됨. 그 외 1회는 교육의 형태만 고수하기보다 집단상담의 형태로 진행함. ‘가족의 입장과 역할’로 주제를 선정하였고, 성인 정신장애인을 가족으로 둔 보호자 말하지 못한 고민을 나누고 전문가로 및 가족 상호간 지지를 주고받으며 관계를 도모해나간 시간으로 평가됨.</p> <p>- 야 유 회 : 2회기 계획 대비하여 총 2회기 모두 진행하였으나 상반기에는 코로나 상황의 심화로 비대면으로 전환하여 진행함. 가족관계 증진 및 기능강화를 목적으로 관련된 활동은 가족과 함께 3가지 미션 활동을 수행하며(요리 만들기, 가족과 함께 사진찍기(인생네컷), 가족과 함께 글쓰기)이루어지는 상호작용을 경험하도록 독려하였고, 느껴지는 긍정적인 감정 등에 대해서 인식할 수 있도록 지지함. 관련 과정에 참여한 가족은 18가정, 종사자 5가정 총 23가정이 참여함으로 대체적으로 참여도와 만족도 등의 결과를 도출할 수 있었음. 대면 가족 야유회는 코로나-19 사회적 거리 두기 해제 이후 부산이라 장소로 장거리 여행과(가족 및 회원 38명 참여, 종사자 5명 참여) 최근 유행하고 있는 여가시설(캡슐열차) 등을 경험하는 등 기존의 활동과 차별성 있게 진행되었다는 점에서 참여자들의 만족도가 높았던 것으로 평가됨.</p> <p>- 자조모임 : 2회기 계획(수성베네스트 가족간 자조모임 / 수성지부 가족과 함께하는 자조모임) 대비하여 총 1회기(수성베네스트 가족간 자조모임) 진행하였음. 수성베네스트 가족들간의 자조모임으로 진행된 시간에는 참여 보호자들 간 격는 고달픔, 어려움등에 대해서 나누며 지지하는 시간이 되었음. 더불어 다육이라는 식물 매개활동으로 다소 따뜻하고 편안한 분위기를 조성할 수 있었고 이에 좀 더 자연스러운 소통을 촉진할 수 있었음.</p>
후원사업	<p>- 2022년 후원 예상모금액 18,197,500원에서 달성모금액 14,835,620원으로 목표대비 약 82% 달성할 수 있었음. 목표액 달성보다 약 20% 적은 금액이 모인 요인으로 신규 직원 미충원, 병가 등으로 인한 직원의 장기 부재로 지속적인 정기후원자 개발에 어려움이 있었음.</p> <p>- 현금 후원이 아닌 현물 후원의 경우 전년도와 대비하여 개인 후원물품의 비중이 줄고, 외부 공모 사업 신청을 통한 후원이 약 54% 증가하여 긍정적으로 평가됨.</p> <p>- 당초 계획은 모금함을 총 11곳에 대해 설치 유지·관리하는 것이었으나 총 17곳의 모금함을 유지·관리 할 수 있었음. 신규 모금함의 설치는 4곳 개설이 목표였지만 총 10곳 개발하여 초과된 목표를 달성할 수 있었음.</p> <p>- 정기·비정기 후원자를 대상으로 법인 뉴스레터를 월별로 발송하여 서비스 유지의 투명성을 전달하고, 매월 감사문자 및 감사물품 전달을 통해 유지·관리를 지속하고자 시도함.</p>
자원봉사자 관리사업	<p>- 2022년 자원봉사사업 계획 시 10명을 목표하였으나 총 5명(50%)으로 계획 목표에 달성하진 못하였으나 1년 동안 장기 자원봉사 활동으로 유지된 부분이 긍정적으로 평가됨. 다만, 자원봉사자 모집 계획 달성이 어려웠던 이유는 정기적인 공문발송 등의 행위가 있어야했는데, 장기 인력부재 및 담당자 인계사업 업무가중 등으로 수행하기에 다소 어려움이 있었음.</p> <p>- 상반기에는 코로나-19 상황을 대비하여 비대면 zoom ‘건강챌린지’ 프로그램을 통해 자원봉사자와 함께 하는 비대면 프로그램</p>

	<p>램을 유지, 지원할 수 있었음.</p> <p>-금년도에는 자원봉사 매뉴얼을 제작하여 교육 진행등에 활용함. 자원봉사자 활동의 대상군인 정신질환자 및 정신재활시설 기능에 대한 이해를 돕는데 적극 활용되었으며 체계적이고 다양한 내용등으로 이해도를 돕는데 다소 긍정적 영향을 주었다고 평가됨.</p> <p>-지역사회 내 대학교 자원봉사단과의 연계 요청이 있었으나 코로나-19 상황으로 상반기에는 자원이 시설내부로 유입되는데 어려움이 있었고, 3년간 지속적으로 연계가 되었던 ‘나이팅게일’ 봉사단과의 유기적인 소통 부재로 프로그램 보조진행에 그쳐 다채로운 활동을 시도해보기에는 한계가 있었던 것으로 평가됨. 차년도에는 주기적으로 담당자와 소통하고, 자원이 필요한 부분에 대하여 구체적인 구분과 준비를 하여 유기적으로 자원 활용의 가능성을 모색할 필요성이 있음.</p>
<p>홍보 및 지역사회연계사업</p>	<p>- 홍보 : 본 시설의 홍보 방법은 뉴스레터, SNS(밴드, 인스타그램), 방문 홍보 등의 방법으로 구성됨.</p> <p>- SNS에 시설 활동 및 사업에 관한 홍보 글을 총 151개 게시하여 시설을 외부에 알리는 역할을 수행하였으며 네이버 밴드를 활용하여 당사자 간의 소통의 장을 일궈냄.</p> <p>- 방문 홍보의 경우는 지역사회 내 병·의원, 행정복지센터 등을 통한 방문 홍보를 계획하였으나, 담당자 변경과 일정 조율의 어려움으로 시행되지 못했음.</p> <p>- 지역사회연계 : 본 시설의 지역사회연계 사업은 정신건강증진행사(캠페인 포함) 및 지역사회연계 등으로 구성됨.</p> <p>- 정신건강증진행사 : 수성구 관내 연계기관(수성구정신건강복지센터, 수성구가족센터)과 협업으로 진행한 ‘마음의 섬, 마음안심버스’ 정신건강증진캠페인은 코로나19 방역 수칙 준수로 인해 대상자 발굴을 위한 대면상담보다 각 기관의 홍보 위주로 진행되었음.</p> <p>- 대구광역시 정신건강축제의 경우, 당사자들과 함께하는 체험활동으로 기획할 필요성이 있으며 지역사회 정신건강에 대한 정보제공을 통하여 지역주민의 생애주기별 정신건강 인식향상 도모가 필요하다고 평가됨.</p> <p>- 2022년도에는 온라인(SNS 등)을 활용하여 정신건강 퀴즈를 게시하고 불특정 다수와 생각을 교류하는 형태의 정신건강 인식개선 활동들이 미비하였고, 지역사회 정신건강증진을 위한 활동에 당사자들이 참여하는 기회가 적었다고 사료됨. 향후에는 당사자 활동의 온라인 홍보를 통한 장애인·비장애인 화합(커뮤니티)의 ‘장’을 활성화하고, 당사자 참여 정신재활사업 안내의 ‘장’이 마련되어야 한다고 사료됨.</p> <p>- 지역사회연계사업 : 연속적으로 진행된 사업은 사단법인 대한정신장애인가족협회 대구광역시협회 ‘헬시언 합창단-아름다운동행(부모와자녀)’과 수성구정신건강복지센터 및 지산종합사회복지관과 연계 진행한 ‘지산자조모임-우리, 함께’ 연합자조모임 프로그램, 당사자 중심 정신건강사업 ‘다함께!together 전시회’출품 및 참여 활동이 있었음. 당사자의 만족도 및 욕구를</p>

	<p>반영하여 효과적인 연계사업을 진행해나갈 필요성이 있으며 기관의 홍보 루트를 활용하여 수성구 관내 기관과의 네트워크 강화 및 신규 사업을 확충할 필요성이 있음.</p> <ul style="list-style-type: none"> - 포스트코로나 시대, 당사자들의 정신건강 문제가 더욱 심화 되었음에도, 당사자 생애주기 및 생활환경에 맞는 서비스를 연계 하는 부분이 미흡하였다고 사료됨.(ex.생활체육회, 자살예방, 중독예방, 금연예방 등) - 반면 상하반기 지역사회 문화를 향유할 수 있는 기회를 가짐으로 뮤직컬 관람등을 하여 좀 더 질높은 서비스를 제공할 수 있었음. - 향후에는 유관기관 네트워크를 한층 강화하여 수성구 정신건강증진센터와, 지산복지관과 연합하여 진행하는 당사자 자조모임의 성격을 당사자들이 ‘배움’을 넘어 ‘나눔과 배려’를 익힐 수 있도록 지원할 필요가 있다고 사료됨. 또한 지역사회 유관기관 ‘찾아가는 정신건강교육’을 활성화하여 정신재활 영역의 역할 재정립이 필요하다고 봄.
직업재활사업	<ul style="list-style-type: none"> - 취업 전 교육 및 훈련, 지원고용개발활동, 취업유지 등으로 구성되어 진행됨. - 2022년 직업재활사업 신규 취업 시도는 본 시설 전체 등록 회원 기준 17%(6회)로 시행하였고, 신규 취업으로 성공한 회원은 11%(4명)로 확인되나 중도 탈락한 경우가 많음. 그리하여 최종 직업재활 유지회원은 앞산베네스트 훈련생 과정 후 직원으로 전환 된 회원 1명, 독립취업 회원 3명으로 현재까지 4명의 신규 취업회원 달성됨. - 2022년 직업재활사업 취업 유지 회원은 현재까지 본 시설 등록 회원 35명 기준 11%(4명) 달성함. 이는 전년도 대비하여 절반으로 감소한 수치로 파악됨. 이는 독립 취업 회원이 사례관리에 대한 종결로 인한 시설 퇴록, 취업 스트레스로 인한 퇴사, 사내 부적절한 업무 태도로 인한 해고, 회원 가족의 취업유지에 대한 거부, 취업장과 직업재활 담당자간의 원활한 소통의 부재 등의 요인이 작용한 것으로 평가됨. - 월 1회 취업장 방문을 통해 취업장에서 경험하는 스트레스나 어려움에 대해서 듣고, 고용주와도 주기적 면담을 시행하는 등 적절한 개입을 시도하기 위하여 노력해왔으나, 취업장 방문 시점외에도 회원과의 소통의 끈을 놓치 않고 좀 더 면밀한 관찰 필요할 것으로 평가함. - 취업과 관련된 다양한 정보를 sns 및 시설 게시판을 활용하여 공고문을 부착하여 정보를 안내하였으나, 차년도에는 사례관리자의 개별면담 및 직업재활 담당자의 취업독려 등 다방면의 취업동기강화와 취업 시도를 해보는 방향이 필요할 것으로 보여짐. - 격 월로 취업준비 자조모임 활동으로 취업을 위한 사전 준비 단계부터 실행, 취업 연계까지 실제 필요한 준비사항을 직접 준비하고 참여해봄으로써 취업 의욕을 고취하고, 취업 관련 정보와 지식을 습득하고 활용하는 과정까지 욕구에 부합하는 경험을 할 수 있는 시간으로 평가됨. - 취업자 자조모임은 취업을 유지하고 있는 회원들간의 유대관계가 좀 더 향상된 것으로 평가되며, 직장내 스트레스 해결을 위한 지지자의 역할과 더불어 주말 여가활동도 함께 할 수 있는 의미있는 관계로 발전한 것은 긍정적으로 평가됨.
시설안전관리사업	<ul style="list-style-type: none"> - 시설안전관리사업은 안전관리점검, 화재안전관리, 전기안전관리, 가스안전관리, 위생안전관리, 위기대응, 방역 검사, 건축물

	점검 등으로 구성됨. - 자체 점검 및 기타 안전사고 발생과 관련된 관리는 계획된 일정대로 차질 없이 실시되었고 특이 사항없음. - 위기상황 시 비상벨 설치를 통해 안전을 확보하였으나, 사건 발생 시 증거 불충분의 상황에 놓여 직원 및 당사자의 안전을 보장하기 위해 CCTV를 설치할 필요성이 제고됨.
사설자산관리	- 시설 공용차량(스타렉스)을 당해 연도 검진 차량 대상으로 정기 점검을 통해 효율적인 차량 관리를 할 수 있었음. - 기타 자산 부분의 관리 연 1회로 수행하여 시설 내 자산을 적절하게 파악 및 관리하여 유지할 수 있었음.

2. 2023년 주요 중점사업

1. 시설내부의 활동

1) 당사자 참여 및 활동의 확대 도모

- ① 시설 내 다양한 분야별 관심 리더 회원을 마련하도록 한다.
- ② 회원의 강점에 기반하여 각자가 주도적으로 활동할 수 있는 장을 확대한다.
- ③ 동료지원가 활동을 활성화하고 체계화 한다.

2) 평생학습 시스템 유지를 통한 폭넓은 기회와 삶의 안녕 도모

- ① 당사자 욕구에 기반하여 연속된 평생학습 시스템 요소를 개발하고 기회를 확장하여, 지역과 소통할 수 있도록 한다.
- ③ 활동 경험을 통한 결과물을 사회적 참여 기회 확대 및 자격 취득으로 전환하도록 한다.

3) 회복지향 및 독립, 취업에 대한 당사자들의 성장도 향상

① 독립에 대한 의욕 고취와 독립 지원 단계 체험

- 수성베네스트 회원 대상으로 정기 가정방문 및 일상생활 체크리스트 수행으로 독립생활 준비단계에 대해 점검의 기회를 가지도록 한다.
- 지역사회 자립주택 방문을 통한 현실적 독립 과정을 체험을 하도록 한다.
- 독립회원과의 교류를 확대하고, 독립자와의 인터뷰를 통해 독립생활을 이해하는 장을 마련하도록 한다.

② 지지취업 활성화를 통한 취업 회원 발굴 확대

- 보호작업장과의 연계로 기관 방문을 활성화하고 실제 취업회원들을 만나 직·간접적인 취업에 대한 경험으로 취업 동기를 고취시킨다.
- 한국장애인고용공단의 단계별 취업지원서비스 연계로 지지취업 회원을 발굴하고, 나아가 독립취업으로 전환할 수 있도록 지원한다.

2. 시설외부적인 활동

1) 홍보활동

① 유관기관 방문 홍보 확대

- 당사자와 지역사회 내 행정복지센터, 병·의원 방문을 통한 유관기관 종사자 대상의 시설 홍보를 활성화하여 인적자원연계와 더불어 장애인식개선이 이뤄질 수 있도록 한다.

② SNS 홍보의 다양성 추구

- 다양한 형식의 카테고리를 활용한 카드 뉴스 제작과 당사자의 시설 소개, 일상생활 브이로그 영상 등 가시화할 수 있는 매체를 활용한 활동을 활성화한다.

③ 소식지 발간 지속

- 지역사회 내 유관기관 및 후원자를 대상으로 소식지를 정기적으로 발송하여 시설 홍보와 더불어 인적·물적 자원 관리를 통한 신뢰도 향상과 투명성을 제고한다.

2) 지역사회 연계활동

- ① 유관기관 네트워크 강화를 통한 당사자 자조그룹활동이 '배움'을 넘어 '나눔과 배려'의 '장'이 되도록 지원한다.
- ② 지역사회 유관기관 종사자를 대상으로 '찾아가는 정신건강교육'을 실시함으로 재가정신장애인 발굴의 환경을 마련한다.
- ③ 지역사회 인적·물적 자원 발굴을 통하여 당사자의 생애주기 및 생활환경에 맞는 서비스를 제공한다.

3) 후원사업

- ① 정기 및 비정기 후원자에게 후원금 수입 및 지출에 대한 정기적인 연락과 감사 피드백 전달 방법의 다양화를 통해 후원에 대한 신뢰감과 투명성을 높인다.
- ② 온·오프라인 후원 모금함처 신규 발굴을 통해 모금 수입을 증대한다.
- ③ 다양한 외부공모사업 지원을 통해 이용자들에게 직·간접적으로 후원금 및 후원금품을 지원한다.

3. 중장기 계획

1) 연차별 계획

주요사업	향후 중장기 연차별 계획		
	1기 - 1년(2023년)	2기 - 3년(~2025년)	3기 - 5년(~2027년)
사례관리 및 가족지원	<ul style="list-style-type: none"> - 시설 내소 및 미내소 회원에 대한 서비스의 연속성 유지 - 단기 개입을 넘어 생애주기별 욕구를 기반으로 한 중·장기적인 개입 지원 - 욕구에 기반한 가족지지 프로그램 다양화 - 신규이용 가족의 유입 도모 	<ul style="list-style-type: none"> - 당사자 특성에 따른 개별화된 지원 지속 - 생애주기별 욕구를 기반으로 한 중·장기적 개입을 통한 자기 주도성 강화 - 가족지지 프로그램의 활성화 - 기존이용 가족과 신규 이용 가족의 교류의 ‘장’ 마련 	<ul style="list-style-type: none"> - 연속적인 개입을 통한 당사자 역량 강화 및 삶의 질 향상 - 가족지지 프로그램의 지속화 및 안정화 - 기존이용 가족과 신규 이용 가족의 지지체계 강화
주간재활사업	<ul style="list-style-type: none"> - 동료지원가 체계적 활동을 통한 역량강화 - 독립 준비를 위한 지원 체계 발판 마련(일상생활체크리스트 부여 등) - 지역사회 독립자 방문 및 인터뷰를 통한 독립의 실질적 체험 기회 마련 - 당사자 생애주기별 욕구 기반 평생학습시스템 정착 및 지역사회 소통 창구 시도 - 당사자 주도 활동 및 참여 확대를 통한 관심 테마별 리더 회원 양성 	<ul style="list-style-type: none"> - 동료지원가 활동의 다양성 확보 - 독립 및 독립 준비 그룹의 교류 확대 - 당사자 생애주기별 욕구 기반 평생학습시스템 활성화 - 관심 테마별 리더 회원 활성화 지원 	<ul style="list-style-type: none"> - 동료지원가 활동의 안정화 도모 - 지역사회 독립 및 취업으로 지원 확대 - 평생학습시스템 발판을 기반으로 지역사회 활동으로 전환 - 관심 테마별 리더 회원 주도적 역할 정착화 지원
동료지원가 활동 사업	<ul style="list-style-type: none"> - 표준화된 동료지원가 활동 대비를 위한 교육 및 실습 시스템 마련 - 동료지원가 활동의 안정화 지원 및 유지 - 가정방문 시 동료상담 및 일(상)·생(활)체크리스트 점검 실시를 통한 동료지원 활동 활성화 도모 - 모금사업 기관과의 연계를 통한 당사자 	<ul style="list-style-type: none"> - 수성구정신건강복지센터 및 수성구가족센터, 수성구 관내 종합사회복지관과의 정신건강MOU를 통한 동료지원 활동의 ‘장’ 확장 도모 	<ul style="list-style-type: none"> - 당사자 회원을 대상으로 ‘당사자 장애인식개선 강사(중증 장애 유형) 교육’을 이수할 수 있도록 역량강화를 도모하여 ‘당사자 강사’로 활동 할 수 있는 장(場)을 마련

	대상 '활동 인센티브제' 도입		
직원교육	<ul style="list-style-type: none"> - 내부 종사자 스터디 및 외부강사 교육을 통한 필수교육 심화 - 회복 프로그램 주관 기관 제공의 교육자료를 통한 회복 관점 교육 실시 - 직원 역량강화 교육을 위한 복리딩 심화 	<ul style="list-style-type: none"> - 심리상담이론 및 기법 교육 과정 심화 - 선진지 기관 초청을 통한 회복 관점 심화 - 회복 관점 교육 활성화 및 시설 내부 활동 접목 	<ul style="list-style-type: none"> - 정신재활시설 종사자 및 회원 연합 교육을 통한 시설 미션 및 비전 재정립 - 정신재활시설 기관 종사자 연합 교육 실시
정신건강증진사업	<ul style="list-style-type: none"> - 온라인(SNS 등)을 활용한 '당사자 활동(당사자강사활동, 동료지원가활동, 당사자 참여 홍보활동 등)'을 홍보함으로 정신건강 인식개선 및 장애인·비장애인 화합(커뮤니티)의 '장' 활성화 - 지역사회 정신건강증진을 도모하기 위하여 당사자 참여 정신재활사업 안내의 '장' 마련 - 관내 정신건강 유관기관과의 네트워크를 통하여 반기 1회 정신건강증진캠페인을 실시하여 정신재활 영역의 역할(정신질환자의 자립을 돕는 중심 기관 구축) 재정립 	<ul style="list-style-type: none"> - 양성된 동료지원가의 회복 경험을 활용한 정신건강증진캠페인을 실시하여 지역주민 및 유관기관 종사자의 정신건강 인식개선 도모 	<ul style="list-style-type: none"> - 보건소, 행정복지센터, 구청, 종합사회복지관, 경찰서, 소방서 등 지역사회 유관기관 관계자를 대상으로 정신건강사업 및 정신과적 질환에 대한 기초지식을 동료지원가를 통하여 교육함으로 지역사회 정신건강증진 환경조성에 기여
후원 및 홍보사업	<ul style="list-style-type: none"> - SNS 홍보 활성화 : 카드뉴스, 브이로그 영상 제작 - 유관기관 방문 홍보 확대 - 정기적인 소식지 발간 - 정기 및 비정기 후원자의 지속적인 개발 - 기존 고객 후원자 신규 발굴 및 교육 - 온·오프라인을 활용한 모금함 설치 - 외부공모사업 지원 활성화를 통한 후원금 및 후원금품 지원 	<ul style="list-style-type: none"> - 시설 단독 홈페이지 개설 - 방문 홍보 활성화를 통한 지역사회 인적·물적 자원의 확대 - 기존 고객 후원자 성장을 통한 신규 후원자 발굴 활성화 - 정기 기업 후원처 개발 - 정기적인 후원 제안서 제출을 통한 사업 확대 	<ul style="list-style-type: none"> - 홈페이지 활성화를 통한 인적·물적 자원의 확대 - 기업후원자 유지 관리 - 온·오프라인 모금함 유지 관리 - 후원자 지속적 관리 및 유지를 위한 활동 - 클라우드 펀딩 사업 실시

	<ul style="list-style-type: none"> - 후원자 예우 활동의 다양화 및 정기적인 연락을 통한 후원 사업 투명성 및 신뢰감 증대 		
지역사회연계	<ul style="list-style-type: none"> - 유관기관 네트워크 강화를 통한 당사자 자조모임 활동이 '배움'을 넘어 '나눔과 배려'의 '장'이 되도록 지원 - 지역사회 유관기관 종사자를 대상으로 '찾아가는 정신건강교육'을 실시함으로 재가정신장애인 발굴의 환경을 마련 - 지역사회 인적·물적 자원 발굴을 통하여 당사자의 생애주기 및 생활환경에 맞는 서비스를 제공 	<ul style="list-style-type: none"> - 다양한 유관기관과의 네트워크를 통한 생애주기별 정신과적 질환자 자조그룹의 확대 도모 	<ul style="list-style-type: none"> - 개별 자조그룹의 재활목표에 부합하는 지역사회 자원을 발굴하고 연계 - 연계 가능한 자원의 활용방법을 자조그룹 내에서 결정하고 나아가 자원연계를 통하여 당사자 역량강화 도모
직업재활사업	<ul style="list-style-type: none"> - 구인구직 홈페이지를 활용한 장애미등록자 취업에 대한 지원 강화 - 취업자조동아리 활성화를 통한 자발적 구직활동 실시 - 지역사회 보호작업장 기관방문을 통한 취업 동기 고취 및 지지취업 회원 연계 - 한국장애인고용공단 연계를 통한 단계별 취업지원 서비스로 지지취업 회원 발굴 - 취업자 자조모임 활동 다양화 	<ul style="list-style-type: none"> - 장애미등록자 취업연계 활성화 - 지지 및 독립취업 회원 유지를 위한 고용주와의 소통 활성화 - 다양한 매체를 활용하여 지역사회 내 보호작업장과의 정기적 소통 실시 - 취업회원과의 정기적 만남 활동을 통한 취업 동기 향상 - 취업자 자조모임 당사자 주도성 강화를 위한 임원단 활동 활성화 - 한국장애인고용공단 연계를 통한 일자리 연계 	<ul style="list-style-type: none"> - 당사자 주도 취업 모임 프로그램 실시 - 보호작업장 및 일반 사업장 연계를 통한 신규 취업 회원 활성화 - 기존 취업 회원 유지 및 관리
자원봉사사업	<ul style="list-style-type: none"> - 자원봉사 매뉴얼 교육 지속화 - 자원봉사자 욕구 중심의 활동 기회 마련 - 지역사회 자원봉사단 등 인적자원의 연계 	<ul style="list-style-type: none"> - 자원봉사 매뉴얼 교육 정착화 - 욕구에 부합한 활동 연계(외부, 내부, 프로그램 지원, 1:1 지원 등) - 인적자원을 활용한 다채로운 활동 마련 	<ul style="list-style-type: none"> - 자원봉사 매뉴얼 교육을 통한 전문성 향상 - 욕구에 부합한 활동 연계 다양성 확보 - 자원봉사활동 지속을 위한 교육 및 간담회를 통한 활동 독려와 전문성 강화
시설환경	<ul style="list-style-type: none"> - 외부 자원연계를 통한(물품지원 공모사업) 재활훈련실 환경 개선 시도 	<ul style="list-style-type: none"> - 낙후된 시설환경 전반 정비(외부정경 시트지 교체 등) 	<ul style="list-style-type: none"> - 새로운 공간으로 이전

	<ul style="list-style-type: none"> - CCTV 설치로 안전망 확보 - 냉.난방기 변경으로 쾌적한 재활환경 조성 		
--	---	--	--

VI. 추진 일정

1. 월별 추진 계획

월 별	사업 내용	
	대표적인 월별활동	기타
1	<ul style="list-style-type: none"> - 시무식 - 정신재활서비스 사정 및 성과척도 - 프로그램 욕구조사를 반영한 프로그램 실행 - 특별프로그램(1) - 설명절 프로그램 - 담당회원 재활계획 수행 평가 및 재활 목표설정 - 신규자원봉사자 모집 및 기존 연계자원 봉사자 관련 미팅 	<ul style="list-style-type: none"> - 2022년 연합보고서 작성 - 시스템 연도전환 - 전년도 외부지원 사업 결과보고서 제출 - 전년도 회계서류 및 기타 행정 및 사업 서류 일체 편철 - 2023년 단위사업 계획서 완료 및 세부 프로그램 계획서 작성
2	<ul style="list-style-type: none"> - 프로그램 욕구 조사를 반영한 프로그램 실행 - 신규자원봉사자 모집 및 교육 - 담당회원 재활계획 수행 평가 및 재활 목표 설정 - 취업자 자조모임 - 회원 및 종사자 필수교육 - 기업후원사업 제안서 작성 및 제출 - 동료지원가와 함께하는 지역사회 유관 기관 홍보활동 실시 - 동료지원가와 함께하는 가정방문 	<ul style="list-style-type: none"> - 신규 사업 프로포절 응모 - 지침설명회 참석 및 해당년도 지침숙지 - 시설종합보험 가입 - 법인 감사 - 연말정산 - 신원보증보험 가입
3	<ul style="list-style-type: none"> - 1/4분기 소방 및 위생 안전 교육 - 1분기 프로그램 평가 - 기타 계절반영 특별 프로그램 실시 - 회원건강검진실시 - 동료지원가와 함께하는 지역사회 유관 기관 홍보활동 - 동료지원가와 함께하는 가정방문 - 가족교육 실시 - 담당회원 재활계획 수행 평가 및 재활 목표 설정 - 분기대청소 	<ul style="list-style-type: none"> - 1/4분기 운영위원회 - 2022년 결산보고 및 공시 - 2023년 1차 추경 - 종사자 신원보증보험 가입 - 보수총액신고

4	<ul style="list-style-type: none"> - 재발방지를 위한 필수적인 사례개입 - 지역사회 증진활동 - 담당회원 재활계획 수행 평가 및 재활 목표 설정 - 회원 및 종사자 필수교육 - 동료지원가와 함께하는 지역사회 유관 기관 홍보활동 - 동료지원가와 함께하는 가정방문 - 취업자 자조모임 	<ul style="list-style-type: none"> - 정신건강사회복지사 및 사회복지사 보수교육 - 대구시 정신재활시설 종사자 워크숍
5	<ul style="list-style-type: none"> - 가족의 달 행사 및 가족교육 - 지역사회 연계행사 - 지역사회 증진활동 - 회원건강검진 - 종사자 필수교육 실시 - 담당회원 재활계획 수행 평가 및 재활 목표 설정 - 동료지원가와 함께하는 지역사회 유관 기관 홍보활동 - 동료지원가와 함께하는 가정방문 - 소식지 발간준비 	<ul style="list-style-type: none"> - 대구정신재활시설 지부 세미나 - 단체 상해보험 강비
6	<ul style="list-style-type: none"> - 2/4분기 소방 및 위생 안전 교육 - 자원봉사자 간담회 및 교육 - 담당회원 재활계획 수행 평가 및 재활 목표 설정 - 종사자 필수교육 실시 - 가족교육 실시 - 회원 및 종사자 필수교육 - 취업자 자조모임 - 동료지원가와 함께하는 지역사회 유관 기관 홍보활동 - 동료지원가와 함께하는 가정방문 - 분기 대청소 - 소식지발간준비 	<ul style="list-style-type: none"> - 2/4분기 운영위원회 - 상반기 평가 및 하반기 계획 - 상반기 회원 만족도 조사 - 상반기 보건소 지도점검 - 회원만족도 조사 - 주치의 활동보고서 작성

7	<ul style="list-style-type: none"> - 실습생 교육 및 지도 - 여름 야유회 실시 - 담당회원 재활계획 수행 평가 및 재활 목표 설정 - 회원 및 종사자 필수교육 - 동료지원가와 함께하는 지역사회 유관 기관 홍보활동 - 동료지원가와 함께하는 가정방문 	<ul style="list-style-type: none"> - 공동모금회 신규 지원사업 공모신청 - 시설공용차량 보험가입 - 종사자 여름휴가
8	<ul style="list-style-type: none"> - 실습생 교육 및 지도 - 시설 안전관리 교육 - 담당회원 재활계획 수행 평가 및 재활 목표 설정 - 보건복지부 3년 평가 실시 - 상반기 소식지 발송 - 동료지원가와 함께하는 지역사회 유관 기관 홍보활동 - 동료지원가와 함께하는 가정방문 - 취업자 자조모임 	<ul style="list-style-type: none"> - 이용자 하계방학 - 종사자 여름휴가
9	<ul style="list-style-type: none"> - 명절특별프로그램 - 가족 교육 및 간담회 - 당사자 지역사회 연계 및 증진활동 - 기타 계절반영 특별 프로그램 실시 - 담당회원 재활계획 수행 평가 및 재활 목표 설정 - 동료지원가와 함께하는 지역사회 유관 기관 홍보활동 - 동료지원가와 함께하는 가정방문 - 분기대청소 	<ul style="list-style-type: none"> - 3/4분기 운영위원회 - 정신재활시설 추계세미나, 사회복지사 법정보수교육

10	<ul style="list-style-type: none"> - 3/4분기 소방 및 위생 안전 교육 - 가족야유회 실시 - 회원 및 종사자 필수교육 - 당사자 지역사회 연계 및 증진활동 - 동료지원가와 함께하는 지역사회 유관 기관 홍보활동 - 동료지원가와 함께하는 가정방문 - 담당회원 재활계획 수행 평가 및 재활 목표 설정 - 취업자 자조모임 	<ul style="list-style-type: none"> - 신규사업 프로포절 신청
11	<ul style="list-style-type: none"> - 회원 건강검진활동 - 회원 및 종사자 필수교육 - 당사자 지역사회 연계 및 증진활동 - 담당회원 재활계획 수행 평가 및 재활 목표 설정 - 동료지원가와 함께하는 지역사회 유관 기관 홍보활동 - 동료지원가와 함께하는 가정방문 - 하반기 자원봉사자 교육 및 간담회 - 하반기 소식지 작성준비 - 단위사업 평가 	<ul style="list-style-type: none"> - 4/4분기 운영위원회 - 기업후원 제안서 제출 - 주치의 활동보고서 작성 - 여행자상해보험 가입
12	<ul style="list-style-type: none"> - 4/4분기 소방 및 위생 안전 교육 - 특별프로그램 :송년 행사 - 하반기 소식지 발송준비 - 후원자 감사프로그램 실시 - 취업자 자조모임 - 종무식 	<ul style="list-style-type: none"> - 하반기 보건소 지도점검 - 회원만족도 조사 및 욕구조사 - 2023년도 각 개인별 재활목표 설정 - 후원자 감사편지 발송 - 2023년 평가 및 2024년 계획 - 2024년 예산(안)보고
지속사업	<ul style="list-style-type: none"> - 직원교육, 홍보사업 - 신규회원 모집 및 발굴 사업 - 사례회의 - 취업자 자조모임 및 ob 모임 - 전문의 특강활동 - 필요시 신규직원 교육 	<ul style="list-style-type: none"> - 시설홍보사업 - 이용자 및 종사자 필수교육 - 자원봉사자 인증 교육 - 후원자 및 후원처 발굴 - 월별 보조금 신청 및 정산 - 신규 프로포절 신청

20	
23	
년	
필	
수	- 에너지 단열 LED 교체 사업
외	- 장비보강 사업 : 책상 및 의자 교체 사업 지원
부	노트북 교체 사업 지원
공	- 사회복지공동모금회 : 가족 및 회원 여행지원
모	
사	
업	

2. 연간사업 추진계획

구분	주요사업	성과지표	2022년 목표	시행시기	평가방법 /효과성 측정방법
1. 회원 지원 사업	주간재활 프로그램	회원주도 및 당사지역량강화 프로그램 (남/녀자조모임, 자치회의, 동아리활동, , 당사자 강사프로그램, 부서활동, 시사프로그램)	- 당사자 욕구 기반 활동 활성화 - 자기주도성 증진을 통한 자기효능감 증대	매 월 (1년, 반기별, 분기별 진행) ● 개별계획서참조	1) 정신재활서비스 사정 및 성과척도 2) 프로그램 평가척도 3) 프로그램일지 -담당자 주관적평가 -참여자 만족도평가 4)수행 건수 및 참여 인원수
		소그룹&미팅프로그램 (커뮤니티미팅,CSM)	- 회원&직원간의 의사소통 증대를 통한 모두가 동의한 합의안 도출 - 당사자의 욕구 반영 및 의사 결정권 강화		
		일상생활훈련 (독립프로그램, 달력만들기)	- 독립 및 자립생활 준비를 통한 사회정착에 도움 - 지역사회 구성원으로써의 순기능 수행		
		교육프로그램 (스트레스관리, 회복프로그램, 사회기술훈련, 약물증상관리, 대인관계훈련 등)	- 증상 교육을 통한 지적 병식 향상 - 회복에 대한 이해도 향상 - 대인관계 및 사회기술훈련을 통한 의사소통능력 강화		
		여가활동 및 문화지원 (정기야외활동)	- 여가활동 및 문화향유를 통한 정서적 환기 - 각종 지역 내 콘텐츠를 활용(연극, 공연, 전시회 등)		
		건강관리 및 긴장이완 (미술요법, 음악요법, 문예요법, 운동요법, 농장활동 등)	- 긴장이완 활동을 통한 스트레스 감소 - 글쓰기와 각종 문학활동, 각종 미술활동, 음악활동 등으로 감정환기 및 상호작용 증진 - 장애인 체육회 등의 외부 자원연결로 자유로운 신		

			체 활동을 통한 정서적 환기		
		평생학습지원	- 개인육구에 맞는 취미/여가 일환으로 전문 강사와 함께하는 기회확대 - 전문기술 및 지식향상을 위한 생애주기별 당사자 역량강화 활동		
		특별행사	- 명절 프로그램 활동 - 송년회		
		지역사회 프로그램참여	- 복지관, 주민센터 개설강좌 참여		
		직업체험프로그램	- 지역사회 자원연계로 직업 활동 다양성에 대한 이해 및 가능 활동 탐색에 대한 체험	각 연 1회 이상	만족도 평가, 참여자 수
		필수교육프로그램	- 성교육, 인권교육, 위생교육, 소방교육, 자살예방교육, 전기 및 가스 안전교육 등		
	직업재활 프로그램	취업전 동기강화 교육	- 취업전교육프로그램(16회)	매 월	만족도 평가, 참여자 수, 실시 횟수
		취업지원 프로그램	보호작업장 및 취업장 개발, 연계 취업자조 동아리 지지취업장 개발, 취업자 유지 신규 취업자 개발(3명) 취업장 방문		취업 회원 개발 및 연계 건수 취업장 방문 횟수
		취업자 관리 프로그램	취업자 유지 (10명) 취업회원 사례관리(상담 및 내소) 취업자 자조모임(격월 진행, 총6회)	매 월	취업 유지율 만족도 평가, 참여자 수
	외부지원사업 프로그램	외부지원자원에 대한 프로포절 지원	- 다양한 외부지원사업 정보에 대한 매뉴얼 작성 - 외부지원사업 신청	수시	계획서 선정횟수 및 금액

	사례관리	의뢰	이용문의 60건	수시	문의 건수
		등록	20명 신규 등록		신규 등록 수
		회원상담	개별 월 4회 이상 정기 상담	매월	사례 일지
		사례회의	주간 사례회의	월 4회	주간 회의록
		건강검진	연 1회 실시	연 1회	건강검진서
		주치의 소견서	연 1회 실시		소견서 및 진단서
		이용자 주치의 연계 및 교류	연 1회 실시		주치의 활동 보고서
		가정방문	80건	수시	방문 건수
		외래동행	수시	수시	사례일지
		위기개입	수시	수시	사례일지
		신규회원 적응 지원 활동	신규 회원이 수성베네스트에 적응을 할 수 있도록 만족도를 높이고, 개별 일일면담을 제공한다.	수시	사례일지 헬로수성 활동지
	전문의특강	전문의 집단상담	분기 1회 / 연간 4회 실시	분기 1회	집단 상담일지 참여 회원 수
2. 가족 지원 사업	가족교육	가족교육 및 상담	상담 : 50건 교육 : 연 4회 실시	분기 1회	상담 및 교육 건수, 계획서 및 평가서 제출, 참여자 수
	가족모임	가족자조모임	자조모임 연 4회	분기 1회	참여자 수
		회원가족 야유회	연 2회	연 2회	계획서 및 평가서 제출, 만족도 평가,

3. 정신건강 증진사업	매스컴 홍보	인터넷	홈페이지, 밴드, 인스타그램 활용 100건		수시	참여자 수 등록개재 수, 조회 수
	홍보 및 홍보물품 배부	소식지, 홍보물, 책자	법인웹진발간 / 시설 소식지 발간 홍보물 배포		월 1회 반기 1회	소식지발간 건수 소식지배포건수
		생활정보지	버룩시장, 교차로 종이신문 기재 연간 480회		월 204회	생활정보지 기재건수
		리플렛 배부	지역사회 행정복지센터, 관내 정신과 병의원 등 방문 50건		수시	홍보물 배포 건수
		지역사회(표적집단) 홍보 및 정신건강 상담행사	임대아파트, 지역사회종합복지관 등 지역사회 홍보 및 정신건강 상담행사 분기 1회		연 4회	상당건수, 홍보물 배포 건수
4. 지역사회 자원개발 사업	물적자원	후원금	지정후원금	월125만원/연15,000,000원	수시	후원금 모금액 후원자 개발
			비지정후원금	3,000,000원		
		후원 물품	시설에 필요한 다양한 물품 개발		수시	물품 건수
		해피빈	해피빈 후원자개발		수시	후원금액
	모금함 개설	모금함	모금처 20곳 내외		수시	신규개설 및 방문 건수
		후원행사	바자회, 프리마켓 참여		연 2회 실시	연 2회
	후원개발 및 관리	후원자 개발	신규 후원자 개발 5건		수시	신규후원자 수
		후원관리	소식지발부 및 밴드운영(월 1회) 감사편지 발송(연 2회) 후원자 예우프로그램(년 1회)		월 1회, 연 2회, 연 1회	업로드건수, 발송 건수, 후원자 감사물품 제작
		외부지원자원에 대한 프로포절 지원	－ 다양한 외부지원사업 정보에 대한 매뉴얼 작성 － 시설전반에 필요한 외부지원사업 신청		수시	계획서 제출 선정 건수

	인적자원 관리	자원봉사자 모집	연 2회 실시	연 2회	후원금 모금율
		자원봉사자 관리	자원봉사자 교육 자원봉사자 수퍼비전(수시) 자원봉사자 활동지원 및 고충처리 상담 자원봉사자 간담회(연 2회)	분기	교육 횟수 간담회 평가서
5. 지역사회 연계 및 지역자원 활용사업	지역사회 연계행사	회의 및 행사 참여	연간 16건 실시 - 네트워크 회의 6회기 - 행사참여 10회	수시	공문, 계획서 및 평가서 제출, 참여 건수
	타 기관과의 연계	연계	프로그램 월 5회 연계	월 5회	연계 건수, 프로그램 일지, 프로그램 계획서 및 평가서 제출
	실습	실습생 교육	연 2회(하계, 동계) 실시	연 2회	실습생 수
	기관방문	방문자	연 144명	월 12회	기관방문대장
	정신장애인 인식개선 사업	정신건강의 날 행사	연 1회 실시	연 1회	계획서 및 평가서 제출, 참여자 수
		연합 정신건강 증진캠페인	반기 1회 실시	반기 1회	계획서 및 평가서 제출, 참여자수
6. 종사자 역량강화	운영위원회	운영위원회 회의	기관 운영에 대한 전반적인 회의 및 사업 보고 사업계획 및 평가에 대한 심의를 통해 심층적인 사업 진행 점검	분기별 1회	실시여부, 계획서 및 평가서
	직원역량 강화	종사자 필수교육	- 인권교육 - 개인정보보호법교육 - 통합학대신고의무자교육(아동, 노인, 장애인)	연 1회 필수교육	교육보고서 교육수료증 교육관련 내부기안

			<ul style="list-style-type: none"> - 성희롱예방교육 - 직장 내 장애인인식개선교육 - 퇴직연금 교육 - 긴급지원신고의무자교육 		직원슈퍼비전일지
		직원 역량강화교육 (내부 교육PART)	<ul style="list-style-type: none"> - 심리사회적사정에 대한 이해 - 집단활동요법에 대한 이해 	연 2회	
			<ul style="list-style-type: none"> - 복리딩 : 회복지원 관련 	연 1회	
			<ul style="list-style-type: none"> - CASE CONFERENCE 	연 6회 이상	
		직원 역량강화교육 (외부 교육PART)	<ul style="list-style-type: none"> - 정신건강전문요원 필수 보수교육(개별과정/공통과정) - 사회복지사 필수 보수교육 - 정신재활시설세미나 및 포럼, 워크샵 참여 - 관련기관 회의참석 등 	수시	출장복명서 교육 이수확인증
7. 기타 대외협력	대외협력	수퍼비전	<ul style="list-style-type: none"> - 사례관리, 실무에 대한 개인 및 집단 수퍼비전 제시 	수시	주간회의록 수퍼비전란
		보건소 관련	<ul style="list-style-type: none"> - 관련기관 단체회의를 통하여 지역사회 자원연계 구축 강화 	수시	공문 및 회의록
		대구시 관련			
		정신재활시설협회 관련			
		사회복지사협회 관련			
		수성구사회복지사 협회 관련			
8. 안전한	비품 및 소모품관리	비품관리	안전하고 위생적이며 쾌적한 환경으로 유지 / 국가정보시스템 활용을 통한 시설관련 업무의 효율화와 간	연 1회, 수시	비품, 소모품 관리대장, 재물조사필증, 수용경비
		재물조사		연 1회	
		소모품관리		수시	

시설관리			소화		(물품구입비) 지출내역
	차량관리	차량유지관리		수시	차량점검일지
		차량점검		연 2회	
	안전 및 위생 관리	소방안전 및 위생교육	소방안전 및 위생교육 분기별 1회 실시	분기별 1회	교육계획서 및 평가서
		일일안전점검	주 5회 실시	주 5회	일일안전점검일지
		시설소독 및 방역	소독 및 방역 연 2회 코로나 관련 방역 분기 2회	연 2회 및 분기 1회	방역 확인서
		정기안전검사	전기검사 가스 검사 연 1회 실시 정수기 관리 월 1회 실시 시설 보험 갱신	연 1회 월 1회	정기점검 결과서
	건물 관리	건물임대료	건물임대료 및 관리비 월 1회 지급	월 1회	-
	시설정비 및 유지	시설정비	시설환경 개선 시설환경 유지	수시	시설이용자 만족도 평가

3. 세부 사업 일정

사업분류	세부내용	월별											
		1	2	3	4	5	6	7	8	9	10	11	12
주간재활사업	교육 및 악물증상관리	•	•	•	•	•	•	•	•	•	•	•	•
	사회기술훈련	•	•	•	•	•	•	•	•	•	•	•	•
	일상생활훈련	•	•	•	•	•	•	•	•	•	•	•	•
	긴장이완훈련	•	•	•	•	•	•	•	•	•	•	•	•
	사회적응훈련	•	•	•	•	•	•	•	•	•	•	•	•
	회원주도 및 당사자 역량강화 활동	•	•	•	•	•	•	•	•	•	•	•	•
	평생학습지원	•	•	•	•	•	•	•	•	•	•	•	•
	스페셜데이(자살예방교육, 명절, 송년회)	•								•			•
	지역사회프로그램 참여			•			•			•		•	
	비대면 프로그램 활동	필요시											
	사업평가						•						•
사례관리사업	신규이용 희망자 상담	•	•	•	•	•	•	•	•	•	•	•	•
	심리사회적 사정							•	•				
	사례회의	•	•	•	•	•	•	•	•	•	•	•	•
	위기개입	필요시											
	정기상담	•	•	•	•	•	•	•	•	•	•	•	•

	외래동행	•	•	•	•	•	•	•	•	•	•	•	•
	가정방문	•	•	•	•	•	•	•	•	•	•	•	•
	신규회원적응지원	•	•	•	•	•	•	•	•	•	•	•	•
	주치의 소견서 / 연계교류	각 사례에 따른 연 1회											
	사업평가						•						•
종사자 역량강화사업	인권교육				•				• (시설장)				
	개인정보보호법교육						•						
	통합학대신고의무자교육 (아동,장애인,노인)					•	•	•					
	성희롱예방교육			•									
	직장내 장애인인식개선교육									•			
	퇴직연금교육										•		
	긴급지원신고의무자교육			•									
	법정보수교육	전문요원 개인별 2회 / 비전문요원 1회											
	그 외 스터디		•	•	•	•	•	•	•	•	•	•	
	사업평가						•						•
회원필수교육 사업	소방안전교육				•				•		•		
	전기안전교육							•					
	가스안전교육								•				
	위생안전교육							•				•	
	위기대응교육			•				•		•		•	

	인권교육				•					•			
	성희롱예방교육							•					
	코로나19 관련교육		상시										
	사업평가							•					•
지역사회 연계사업	네트 워크 회의	수성구 정신건강복지센터		•			•		•				•
		황금종합사회복지관		•					•				
		지산종합사회복지관						•			•		•
		수성구자원봉사센터		•		•			•		•		•
	지역 사회 유관 기관 연계 사업	수성구 관내기관		필요시									
		수성구 보건소							•				•
		중독지원 및 자살예방 센터					•				•		
		당사자 활동	지산종합 사회복지관 수성구정신 건강복지센터				•	•	•			•	•
			관내기관		•	•	•	•	•	•	•	•	
			기타홍보장소	•	•	•	•	•	•	•	•	•	•
		대구광역시장애인체육회					•	•	•	•	•	•	
		수성구자원봉사센터 우리동네 골목대장					•				•		

		지역사회문화 행사	DIMF								•				
			문화재청					•							
		문화공연	대구 문화재단				•				•				
	정신건강 증진	정신건강의날 박람회											•		
		정신건강증진캠페인				•		•			•				•
	사업평가							•						•	
홍보사업	웹진발송			•	•	•	•	•	•	•	•	•	•	•	
	SNS홍보 (네이버밴드,인스타그램)			•	•	•	•	•	•	•	•	•	•	•	
	기관 소식지발송							•						•	
	방문홍보 (병·의원, 유관기관, 학교 등)			•	•	•	•	•	•	•	•	•	•	•	
	지역사회 당사자 봉사활동			•	•	•	•	•	•	•	•	•	•	•	
	캠페인활동					•		•			•		•		
	생활정보지 홍보			•	•	•	•	•	•	•	•	•	•	•	
	지역사회 내 본 기관 홍보물품 비치(주민센터, 행정복지센터, 희망복지지원단 등)			•	•	•	•	•	•	•	•	•	•	•	
	홍보물품 제작					•				•					
	사업평가							•						•	
후원사업	후원자집중개발 및 후원금품정산			•	•	•	•	•	•	•	•	•	•	•	

	해피빈 신규개설 및 정산				•			•			•		•
	후원자 관리 문자전송		•	•	•	•	•	•	•	•	•	•	•
	모금함 신규개설 및 수거활동				•			•			•		•
	감사편지 및 웹진발송			•		•		•		•		•	•
	베네스트 보고내용발송		•	•	•	•	•	•	•	•	•	•	•
	후원영수증발송		•	•	•	•	•	•	•	•	•	•	•
	감사현판 증정							•					•
	기업후원 지원서 제출				•			•			•		•
	후원감사선물 전달												•
	외부펀드에 대한 지원		•	•	•	•	•	•	•	•	•	•	•
	사업평가							•					•
가족지원사업	가족교육				•			•			•		
	자조모임							•				•	
	가족야유회						•				•		
	차량지원 사전예약 (티움버스, 민들레카)					•					•		
	가족야유회 욕구조사 및 평가					•					•	•	
직업재활사업	취업전 교육 및 훈련	취업공고		•	•	•	•	•	•	•	•	•	•
		구직면담	•	•	•	•	•	•	•	•	•	•	•

		직업재활 프로그램				•	•	•						
		취업자조 동아리												
	취업연계 및 구직활동	취업박람회					•				•			
		취업연계		•		•		•		•		•		•
	취업 유지	취업장방문	•	•	•	•	•	•	•	•	•	•	•	•
		한국장애인고용공단 지원고용사업	•	•	•	•	•	•	•	•	•	•	•	•
		고용주면담			•		•		•		•		•	•
		취업자 자조모임		•		•		•		•		•		•
		취업자교육						•		•		•		
		취업전교육				•	•	•						
		취업지원 동아리		•	•	•	•	•	•	•	•	•	•	•
		평가						•						•
자원봉사자 개발 및 관리사업	자원봉 사자 모집	오프라인 홍보		•	•	•	•	•	•	•	•	•	•	
		온라인		•	•	•	•	•	•	•	•	•	•	

		홍보												
		VMS 홍보	•	•	•	•	•	•	•	•	•	•	•	•
		자원봉사 센터홍보	•	•	•	•	•	•	•	•	•	•	•	•
	자원봉 사자 관리	수퍼비전		•	•	•	•	•	•	•	•	•	•	
		자원봉사자 교육					•					•		
		간담회					•					•		
		비대면서비스 워크북 제작회의	필요시											
		비대면서비스 아이디어회의	필요시											
환경개선사업	프로그램실 및 휴게공간 / 기타 시설환경 개선관리		•	•	•	•	•	•	•	•	•	•	•	•
시설안전관리사업	시설안전점검		•	•	•	•	•	•	•	•	•	•	•	•
	화재안전관리				•			•			•		•	•
	전기안전관리											•		•
	가스안전관리						•							•
	위생안전관리			•						•				
	위기개입				•			•			•			•

	방역검사			•			•			•			•
	옥외안전물점검										•		

VII. 예산

1. 2023년 세입/세출 예산내역

가. 세입예산

과목				산출내역
관	항	목	당해년도	
입소자부담금 수입	입소비용수입	입소 비용수입	4,728,000	1. (49,000*6명)*12개월=3,528,000 2. (25,000*4명)*12개월=1,200,000 총 ₩4,728,000
	입소비용수입 소계		4,728,000	
입소자부담금수입 소계			4,728,000	
보조금수입	보조금수입	시도보조금	310,559,000	1. 인건비 시설장 14-15호봉 전문요원 14-15호봉 전문요원 4-5호봉 재활활동요원 7-8호봉 재활활동요원 6-7호봉 재활활동보조원 2-3호봉 * 총액 : ₩282,734,000 1. 기본급 : 217,960,000원 2. 가족수당 : 1,440,000원 3. 명절휴가비 : 20,731,080원 4. 시간외근무수당 : 3,029,472원 5. 퇴직적립금: 18,559,050원 6. 4대보험료 : 19,654,398원 7. 종사자복지포인트 : 1,300,000원 8. 종사자상해보험 : 60,000원 2. 관리운영비 ₩19,775,000 수용비 및 수수료 공공요금 제세공과금 차량비 교육여비 3. 사회심리재활사업비 670,840원 * 12개월 = 8,050,000
	보조금수입 소계		310,559,000	
보조금수입 소계			310,559,000	
후원금수입	후원금수입	지정후원금	18,000,000	1개월1,500,000*12개월 = 18,000,000원
		비지정후원금	6,200,000	(50,000*12개월)*2명=1,200,000원 기업후원 5,000,000
	후원금수입 소계		24,200,000	
후원금수입 소계			24,200,000	

전입금	전입금	법인전입금(후원금)	2,000,000	임대료 및 인건비 필요시 그 외 시설 운영비 등 필요시 사용
	전입금 소계		2,000,000	
전입금 소계			2,000,000	
이월금	이월금	전년도이월금	16,893,790	1.2022년 자부담 이월금 ₩4,500,000 예상 2.2022년 보조금 반납액=12,391,390원 이자 = 2,400원 예상
		전년도이월금(후원금)	19,190,000	2022년 지정후원금 잔액 5,800,000원 예상 법인전입금 잔액 2,300,000원 예상 비지정후원금 잔액 11,090,000원 예상
	이월금 소계		36,083,790	
이월금 소계			36,083,790	
잡수입	잡수입	기타예금이자수입	20,000	1.2023년 자부담 이자수입 ₩5,000 2.2023년 보조금 이자수입 ₩15,000
		기타잡수입	800,000	2023년 하계 복지실습생지도비 4명*100,000=400,000 기타수입 400,000
	잡수입 소계		820,000	
잡수입 소계			820,000	
세입총계			378,390,790	

나. 세출예산

관	항	목	세목	보조금	자부담	후원금	예산총액	산출기초
사무비	인건비	급여	급여	217,960,000	0	0	217,960,000	* 기본급 W217,960,000 1.시설장 14-15호봉 50,769,600 2.전문요원 14-15호봉 W46,086,000 3.전문요원 4-5호봉 W32,424,000 4.재활활동요원 7-8호봉 W33,777,200 5.재활활동요원 6-7호봉 W32,181,600 6.재활활동보조원 2-3호봉 W22,721,600
		제수당	제수당	25,200,552	0	0	25,200,552	*명절수당+ 시간외수당 + 가족수당 W25,200,552 * 명절수당 + 시간외수당 W23,760,552 1.시설장 14-15호봉 W5,076,960 2.전문요원 14-15호봉 W5,451,727 3.전문요원 4-5호봉 W3,907,270 4.재활활동요원 7-8호봉 W4,015,970 5.재활활동요원 6-7호봉 W3,719,980 6.재활활동보조원 2-3호봉 W1,588,645 * 가족수당 W1,440,000 전문요원 14-15호봉(배우자 + 자녀 1인 = 60,000)*12개월 = 720,000 재활활동요원 7-8호봉(아버지 + 어머니 = 40,000)*12개월 = 480,000 재활활동요원 6-7호봉 (자녀 1인,20,000)*12개월 = 240,000
		일용잡급	일용잡급	0	0	0	0	
		퇴직금 및 퇴직적립금	퇴직금 및 퇴직적립금	18,559,050	0	0	18,559,050	*퇴직금 및 퇴직적립금 18,559,050 1.시설장 14-15호봉 W4,065,508 2.전문요원 14-15호봉 W3,873,641 3.전문요원 4-5호봉 W3,037,473 4.재활활동요원 7-8호봉 W3,006,892 5.재활활동요원 6-7호봉 W2,729,748 6.재활활동보조원 2-3호봉 W1,845,788

	사회보험 부담금	사회보험 부담금	19,654,398	0	0	19,654,398	*사회보험부담금 총액 W19,654,398 1. 시설장 14-15호봉 W4,636,302 2. 전문요원 14-15호봉 W3,567,626 3. 전문요원 4-5호봉 W3,187,497 4. 재활활동요원 7-8호봉 W3,002,477 5. 재활활동요원 6-7호봉 W2,955,119 6. 재활활동보조원 2-3호봉 W2,305,377
	기타 후생경비	기타 후생경비	1,360,000	0	0	1,360,000	* 복지포인트 W1,300,000 시설장 14-15호봉 1인 * 250,000 = W250,000 전문요원 14-15호봉 1인 * 250,000 = W250,000 전문요원 4-5호봉 1인 * 200,000 = W200,000 재활활동요원 7-8호봉 1인 * 200,000 = W200,000 재활활동요원 6-7호봉 1인 * 200,000 = W200,000 재활활동보조원 2-3호봉 1인 * 200,000 = W200,000 * 상해보험료 종사자 6인 * 10,000 = W60,000
	업무 추진비	회의비	0	1,000,000	0	1,000,000	* 자부담 W1,000,000 1. 운영위원회 1회 150,000 * 4회 = W600,000 2. 그 외 필요시 유관기관 관련 협의 회의비용 W400,000
	운영비	여비	1,295,000	400,000	0	1,695,000	학술대회, 춘추계세미나, 보수교육 및 각종 회의 참석 등 * 보조금 1,295,000 + 자부담 400,000 = W1,695,000 1. 법정보수교육 120,000(교육비, 일비, 식비등) * 6인 = 720,000원 2. 춘추계세미나 100,000원 * 6인 = 600,000원 3. 그 외 필요시 교육 1인 1회 62,500 * 6인 = 375,000원

		수용비 및 수수료	수용비 및 수수료	10,680,000	500,000	4,297,427	15,477,427	보조금 10,680,000 + 자부담 500,000 + 후원금 4,297,427 = ₩15,477,427 1. cms수수료 60,000 * 12개월 = 720,000 2. 시설소모품 100,000 * 12개월 = 1,200,000 3. 사무용품 50,000 * 12개월 = 600,000 4. 청수기임대료(2,3층) 60,000 * 12개월 = 720,000 5. 신무구독료 22,576 * 12개월 = 270,912 6. 2층 냉난방기 임대료 120,000 * 12개월 = 1,440,000 7. 캡스사용료 150,000 * 12개월 = 1,800,000 8. 프린터기 임대료 125,400 * 12개월 = 1,504,800 9. 비상용의약품 50,000 * 12개월 = 600,000 10. 각종시설수선비 100,000 * 12개월 = 1,200,000 11. 방역물품구입비 70,000 * 12개월 = 840,000 12. 시설홍보물품비 100,000 * 12개월 = 1,200,000 13. CCTV 설치비 80,000 * 5대 = 400,000 14. CCTV 관리비 81,806 * 12개월 = 981,670 14. 시설소식지발간 1,000,022 * 2회(상, 하반기) = 2,000,045
		공공요금	공공요금	3,300,000	500,000	200,000	4,000,000	* 보조금 3,300,000 + 자부담 500,000 + 후원금 200,000 = ₩4,000,000 1. 상하수도 요금 40,000 * 12개월 = 480,000 2. 전기요금 98,333 * 12개월 = 1,180,000 3. 전화요금, 인터넷요금 91,667 * 12개월 = 1,100,000 4. 시설소식지 발송료 400,000 * 2회(상, 하반기) = 800,000 5. 회원필수교육자료 발송료 30,000 * 8회 = 240,000 6. 후원자 감사품 발송료 200,000 * 1회 = 200,000
		제세공과금	제세공과금	3,500,000	300,000	700,000	4,500,000	보조금 3,500,000 + 자부담 300,000 + 후원금 700,000 = ₩4,500,000 1. 시설종합보험 (1년갱신) * 900,000 = 900,000 2. 퇴직연금 수수료납입 53,333 * 6인 = 320,000 3. 베르나자동차보험료(1년갱신) * 500,000 = 500,000 4. 스타렉스자동차보험료(1년갱신) * 600,000 = 600,000 5. 한국정신재활시설협회가입비(1년갱신) * 1,300,000 = 1,300,000 6. 수성구사회사회복지협의회회비(1년갱신) * 100,000 = 100,000 7. 신원보증보험 30,000 * 6인(1년갱신) = 180,000 8. 여행상해보험((200인기준) * 300,000) * 2회 = 600,000

		차량비	차량비	1,000,000	400,000	1,400,000	2,800,000	보조금 1,000,000 + 자부담 400,000 + 후원금 1,400,000 = ₩2,800,000 1. 베르나주유비 80,000 * 12개월 = 960,000 2. 스티렉스주유비 100,000 * 12개월 = 1,200,000 3. 차량정비(엔진오일, 브레이크오일, 타이어 교체 및 기타 소모품교체, 정비) 160,000 * 4회 = 640,000
		기타운영비	건물유지비	0	1,100,000	31,220,986	32,320,986	자부담 1,100,000 + 후원금 31,220,986 = ₩32,320,986 1. 시설임대료 1,500,000원 * 12개월 = 18,000,000원 2. 법인전입금 2,000,000원 3. 임대료 상환을 대비한 예비비 351,750 * 12개월 = 4,220,986원 4. 전년도이월금 지정후원금 + 전년도이월금 법인전입금 ₩8,100,000
재산조성비	시설비	자산취득비	자산취득비	0	1,600,000	0	1,600,000	자부담 ₩1,600,000 1분기 400,000 * 4분기 = 1,600,000(필요시 시설 자산 구입비)
사업비	사업비	사회심리 재활 사업비	사회심리 재활 사업비	8,050,000	3,433,000	7,171,587	18,654,587	보조금 8,050,000 + 자부담 3,433,000 + 후원금 7,171,587 = ₩18,654,587 1. 일상생활훈련, 사회기술훈련, 여가프로그램, 특별프로그램, 교육프로그램, 자조모임 등 487,882 * 12개월 = ₩5,854,587 2. 평생교육지원프로그램, 직업체험 프로그램 (300,000 * 2회) * 12개월 = 7,200,000 3. 회원건강검진지원 20,000 * 35인 = 700,000 4. 회원필수교육 400,000 * 2회(인권교육 감사비, 성희롱예방교육 감사비 등) = 800,000 5. 가족교육 100,000 * 3회 = 300,000 6. 가족야유회 1,000,000 * 2회 = 2,000,000 7. 명절프로그램 400,000 * 2회 = 800,000 8. 송년회 1,000,000 * 1회 = 1,000,000
잡지출	잡지출	잡지출	잡지출	0	800,000	400,000	1,200,000	
예비비 및 기타	예비비 및 기타	반환금	반환금	12,408,790	0	0	12,408,790	보조금 ₩12,408,790 1. 보조금 반환금 총액 2022년 보조금 반납액 12,391,390 + 이자 2,400 = 12,393,790원 2. 2022년 예상이자 = 15,000원
합계				322,967,790	10,033,000	45,390,000	378,390,790	